

Грани космического мировоззрения

Т.О. Книжник

Проблема добра и зла в философском наследии Е.И. Рерих

*Эволюция есть претворение добра.
Надземное, 515*

Вопрос о добре и зле является одним из важнейших вопросов в мире, к которому рано или поздно обращается каждый человек и по которому всегда существовал большой разброс суждений. Кто-то считает, что понятия добра и зла суть прописные истины, не заслуживающие обсуждения. Другие полагают их абстракциями, поскольку то, что для одного человека является добром, для другого будет злом, и наоборот. Для Е.И. Рерих, продолжившей духовный труд великих подвижников и мыслителей прошлого, исследовавшей основы мировых великих учений, было естественным обращение к данной проблеме, без правильного понимания которой невозможно продвижение по эволюционной лестнице. Изложенное на страницах книг Живой Этики – главного труда ее жизни – суть плоды многовекового опыта и размышлений Великих Учителей о человеческой природе, о качествах человеческого духа, которые необходимо культивировать, дабы способствовать раскрытию своего потенциала, или же изживать и трансформировать, чтобы не допустить деградации. Цель Учения – помочь человеку овладеть этическими нормами, помогающими ему продвигаться по лестнице космической эволюции. «Каждая

фаза Учения отвечает на особую нужду человечества. Настоящее время отличается потрясением нравственности. Помощь Учения должна быть направлена к утверждению нравственных устоев»¹.

Проблема добра и зла, освещение которой мы находим в трудах Е.И. Рерих, связана в первую очередь с космической эволюцией как таковой. Весь смысл нашего существования заключается в одном этом слове – *эволюция*, и важнейшим космическим законом, в котором выражена Воля Космоса, является закон эволюции. Любое явление, любое действие Е.И. Рерих расценивает с точки зрения того, содействует ли оно эволюции или же препятствует и борется с нею, укрепляет ли осознание единства мира или разрушает его, приближает ли нас к Источнику Бытия или отдаляет от него. Эволюция заключается в одухотворении материи и повышении ее энергетики, что достигается с помощью такой силы, как дух. Важнейшими опорами эволюции являются Знание, Красота и Любовь. В основе антиэволюционных процессов лежит нарушенный энергообмен, приводящий к отмиранию тех структур, которые не получают питания и не используются. Эволюция предполагает постоянное развитие, совершенствование, обретение знаний, созидание, тогда как явления антиэволюционного порядка связаны с застоём, разложением, невежеством, разрушением.

Разъясняя своим корреспондентам вопрос о добре и зле, Елена Ивановна указывает на несколько важных моментов.

Первый из них – зло не имеет бытия на высших планах, но в мире проявленном любое явление имеет свое противоположение, и эти пары принимают в нашем сознании ту или иную окраску, то есть становятся добром или злом. Сопоставляя эти противоположения, мы познаем действительность и совершенствуемся. Мысли, высказанные Е.И. Рерих, аналогичны рассуждениям Великих Учителей, которые мы встречаем в «Письмах Махатм» и «Учении Храма»: «Зла нет как такового, а есть лишь отсутствие добра»² и «Как такового, принципа зла нет и быть не может»³.

Из этого следует важный вывод, что зло, выражаясь философским языком, не имеет онтологического, бытийного статуса. Зло не является творческим началом и не может ничего создавать, а только искажает и разрушает уже созданное, паразитирует на нем. Это явление временное и пре-

ходящее, ограниченное пределами своего проявления. Тождественность положений нравственных Учений всех веков, тождественность выводов крупнейших философов и мыслителей, обращавшихся к данной проблеме, свидетельствует о том, что Добро есть те незыблемые Основы, на которых держится мир. «Добро есть самое действенное, бодрое, неисчерпаемое, непобедимое начало, – говорится в книге «Мир Огненный», – но при всей деятельности добро лишено жестокости. В этом одно из самых значительных отличий от зла, также и в отсутствии самости и самомнения»⁴. Исчерпаемость и непобедимость Добра следуют из его причастности к Источнику Бытия. «Добро есть свет»⁵, а Свет является важнейшей энергией, без которой невозможна жизнь, первой эманацией Всевышнего.

Второй момент – в роли нарушителя космических законов может выступать только разумное существо. Бессмысленно вести разговор о добре и зле в отношении растительной и животной стадий эволюции, предшествующих человеческой, или природных явлений. Поле проявления добра и зла – внутренний мир человека, а их степень оценивается в зависимости от уровня его сознания.

Третий момент заключается в том, что с проблемой добра и зла тесно связан вопрос о свободе воли человека, свободе выбора. Истинная свобода выбора однозначно подразумевает возможность выбора, который противоречит космическим законам. Выбор этот можно сделать как по неведению (непониманию, обладанию неполной или искаженной информацией), так и вполне осознанно, самонадеянно полагая, что эти законы можно обойти (это убеждение также проистекает из невежества). В силу этого в ряде философских систем (таких как гностицизм, буддизм) невежество рассматривается как первопричина всех заблуждений, источник всевозможных бедствий, а знание считается величайшим сокровищем, избавляющим человека от несчастий. «...Человек, вступая на путь *сознательной* эволюции, тем самым неизбежно будет уже соприкасаться со всеми сторонами проявленной и несовершенной жизни, но, обладая свободной волей, он от самого начала может избрать путь восхождения или падения»⁶.

Однако на нашей планете сложилась на первый взгляд невообразимая ситуация, когда пребывание на высокой ступени космической эво-

¹ Братство, 220.

² Письма Махатм. Самара, 1993. С. 221.

³ Учение Храма. Наставление 119.

⁴ Мир Огненный, I, 592.

⁵ Надземное, 386.

⁶ Письмо Е.И. Рерих А.И. Клизовскому от 29 июля 1938 г. // Рерих Е.И. Письма. М.: МЦР, 2006. Т. VI. С. 184.

Е.И. Рерих. Дарджилинг. Фото С.Н. Рериха. 1924 ▶





Издание писем Е.И. Рерих в 9 томах, МЦР

люции и прекрасное знание космических законов не помешало их сознательному игнорированию и введению в заблуждение других, да еще в планетарном масштабе. Основным виновником чудовищного духовно-энергетического кризиса, постигшего нашу планету и ее обитателей, Елена Ивановна называет Люцифера. Именно его преступные действия привели к тому, что жизненные устройства человечества пошли вразрез с Космосом и способствовали закреплению в нас жестокости, безнравственности и прочих отрицательных качеств. Он не является вымышленным персонажем, аллегорией безнравственности и порока, это реальное метаисторическое лицо, которое действовало в пространстве нашей планеты как на тонких планах, так и принимая на себя физические воплощения.

Люцифер как метаисторический персонаж. В своих письмах Елена Ивановна объясняет, кем Люцифер *не* является, указывая таким образом на самые распространенные и опасные заблуждения на его счет. Опасны они тем, что приводят к оправданию зла, делая его если не привлекательным, то по крайней мере равноправным компонентом мироздания.

Прежде всего, Люцифера нельзя рассматривать как фокус вселенского зла, такая концепция – естественное следствие идеи антропоморфного Бога. Е.И. Рерих указывает на логическое противоречие существования второй силы, равной по могуществу Божественному Началу, а также на этическую невозможность совместить наличие ужасов и страданий в мире с представлениями о его создании и управлении всемогущим и всеблагим существом. «Несомненно, найдутся люди, которые станут уверять, что все это создано Богом для нашего испытания и что зло ведет к добру, но подобные детские уверения, конечно, не могут удовлетворить ни одного мыслящего человека, ибо мы видим, как зло заразительно, и если бы не отдельные высшие сознания, то давно волна зла затопила бы мир. Неужели ради этих нескольких сознаний, оказавшихся победителями в этой жестокой

и непрекращающейся борьбе, Бог захотел видеть неисчислимые страдания миллиардов людей на протяжении нескончаемых веков?»⁷

Второе серьезное заблуждение относительно Люцифера – полагать, что он и его сподвижники, так называемые темные, являются антитезой Света и, следовательно, неотъемлемой данностью нашего мира. Мироздание держится на основе борьбы проявленного с непроявленным, и «Тьма, антитеза Света, есть не что иное, как непроявленный Хаос, – говорится в книге «Иерархия». – Темные свели одоление необузданных стихий к эгоизму повстанцев и начали вызывать Хаос вместо претворения его в рабочую силу. Преступление это велико, и нельзя считать антитезой желание потушить Свет»⁸. Омрачение своего внутреннего существа, допущенное темными, оправдывает их название, но их преступные действия ничего не уравнивают и не могут быть оправданы объективной необходимостью непроявленного. Создатели Живой Этики определяют темных как судорогу, затрудняющую движение, запруды на пути потока жизни, отнимающие время для созидания, без которых «доспехи и мечи Братства с радостью могли бы быть перекованы на части лабораторных аппаратов гораздо раньше, и Ле-

⁷ Письмо Е.И. Рерих Е.А. Зильберсдорфу от 12 февраля 1935 г. // *Рерих Е.И. Письма*. М.: МЦР, 2001. Т. III. С. 71.

⁸ *Иерархия*, 168.

стница Света, звено Земли и Неба, могла быть гораздо ближе»⁹.

Люцифер также не является носителем особой миссии, жертвой, которая ради ускорения эволюции решила учить людей всяким гадостям, провоцировать их и сбивать с пути. «Неужели кто-то думает, что нужно добровольно опускаться до самых низин зла, чтобы подняться до величайших вершин добра?»¹⁰ – недоумевает Елена Ивановна. Понимание зла с помощью претворения его в жизни – это дорога в один конец, с малой вероятностью вернуться.

Люцифер – это один из Космических Иерархов, участвовавший в развитии земного человечества и его умственном пробуждении, который сознательно пошел против закона эволюции. Это Владыка нашей планеты, дух которого в потенциале своем имел все тождественные энергии, присутствующие на Земле. «Падение Люцифера в том и состояло, что он пошел против закона эволюции, или Воли Космоса»¹¹, – пишет Елена Ивановна. В этом смысле объяснения, которые она дает поступку Люцифера, не отличаются от канонической христианской трактовки – гордыня сделала Люцифера тем, кем он стал. «Когда дух достигает сознания своего потенциала неограниченной мощи и нерушимости, когда он овладевает многими космическими тайнами и силами и знает, что он может стать создателем того или иного мира, когда он видит невежественность масс, окружающих его, то нужна огромная сила сердца, чтобы удержаться от многих соблазнов, и прежде всего от гордыни духа. <...> Почему не допустить, что Князь Мира сего, будучи по Космическому Праву хозяином нашей Земли, не смог побороть в себе чувства гордыни и ревности к другим Светлым Духам?»¹²

Второй момент – ревность к Великому Владыке. В одном из писем Б.Н. и Н.И. Абрамовым, рассказывая о Владыках миров и их обязанностях, Е.И. Рерих сообщает следующее: «Сатурн был первородным сыном Сириуса и ярым Братом-близнецом Урана. Но ярый Уран уявился Владыкою Солнечным и стал соперником Сатурна. Ярый Сатурн оявился потом самым блестящим и страстно напряженным Солнцем, много обширнее Урана, в силу поглощения им многих солнц, комет и лун. Он стал самым прекрасным Солнцем, но *Пустоцветом* из-за ярого отсутствия в нем космического магнетизма, который необходим для правильного развития Солнечной системы, и ярый был смещен Ураном.

Люцифер имел в своем организме все особенности состава Сатурна, и яро развил мощь уплотнения тонких оболочек, и тем способствовал развитию интеллекта, и яро уявился на гордыне, и стал мощным Соперником Урана, но Уран обладал высшими вибрациями и приобрел высшее знание на яром ему отходе в высшие сферы. Солнечный Иерарх Урана вместе с Люцифером оявился на Земле, и Уран стал соперником Люциферу и оявился на призыве нового Солнца, ставшего Центром нашей Солнечной системы. Сатурн должен был отойти»¹³.

Мы не умеем читать метаисторию, но из данного фрагмента видно, что она тесно связана с космогонией и речь идет о гигантских временных периодах, сопоставимых с манвантарами. Можно предположить, что внутренняя жизнь Люцифера была омрачена вопросами «почему он, а не я», сравнениями и обидами на несправедливость, и когда Великие Учителя оказались на Земле, на «его территории», эти чувства взяли верх, и вместо того чтобы развиваться самому, овладевая более высокими энергиями, и заботиться о человечестве, Люцифер предпочел выяснять отношения. Его отношение к Великому Владыке прошло стадии сотрудничества, соперничества и, наконец, вражды, которая сначала разрушила его изнутри, а затем привела к гибели в октябре 1949 г.

Размышляя о судьбе Люцифера, Е.И. Рерих затрагивает целый ряд важных проблем, связанных с **особенностями нашей планеты и условиями нашего плотного мира**. Несмотря на то, что мы гордо называем себя венцом мироздания, Земля не является высшим миром среди других планет Солнечной системы, организм земного человека намного грубее по сравнению с организмами обитателей Юпитера и Венеры, уже не говоря о разнице в нравственном облике. Кроме того, в составе Солнечной системы есть планеты, подверженные притяжениям светил из других систем, лучи которых обладают высокими вибрациями, это Уран и Нептун. В 1950-е годы, уже после Последнего Боя Великого Владыки с Люцифером, от исхода которого зависела судьба Земли, и испытания водородных бомб, проводимых США и СССР, Елена Ивановна все чаще и чаще подчеркивает уникальность нашего мира и важность его спасения и обновления путем нравственного оздоровления человечества. «Прикоснувшиеся к развитию высокого интеллекта не могут удовлетворить-

⁹ Письмо Е.И. Рерих Ф.А. Буцену от 18 января 1936 г. // *Рерих Е.И. Письма*. М.: МЦР, 2002. Т. IV. С. 15–16.

¹⁰ Письмо Е.И. Рерих А.И. Клизовскому от 29 июля 1938 г. // *Рерих Е.И. Письма*. М.: МЦР, 2006. Т. VI. С. 184.

¹¹ Письмо Е.И. Рерих Ф.А. Буцену от 18 января 1936 г. // *Рерих Е.И. Письма*. М.: МЦР, 2002. Т. IV. С. 15.

¹² Письмо Е.И. Рерих Е.А. Зильберсдорфу от 27 ноября 1937 г. // *Рерих Е.И. Письма*. М.: МЦР, 2003. Т. V. С. 307–308.

¹³ Письмо Е.И. Рерих Б.Н. и Н.И. Абрамовым от 17 ноября 1953 г. // *Рерих Е.И. Письма*. М.: МЦР, 2009. Т. IX. С. 333.

ся одним знанием духа, которое дает прекрасную жизнь, но однообразную, ибо там нет возможности упражнять свой мозговой аппарат и утончать интереснейший процесс мышления, рождающийся только при разнообразии в состоянии материи и многих препятствий, которые необходимо преодолеть. Такое обогащение мысли не может происходить при отсутствии *воображения*. Но воображение накапливается при большом разнообразии поступлений и преодолении трудностей. Блаженство в Раю может показаться очень скучным деятельному мыслителю, пришедшему с нашей Земли¹⁴. «Плотность материи способствует *развитию интеллекта и утверждает силу духа*»¹⁵.

Таким образом, Люцифер, развивший высокий интеллект и обладавший способностями уплотнения тонких оболочек, что позволяло высоким духам появляться среди людей, оказался на своем месте. С другой стороны, земные условия были идеальны для претворения его преступных замыслов – плотность материи способствует возникновению чувства обособленности от окружающей нас реальности, мешает проследить причинно-следственные связи, дать верную оценку событий, отличить главное от второстепенного. Подобное явление Живая Этика называет *Майей земной очевидности* и указывает, что освободиться от нее можно только с помощью расширения сознания. Ключ, как всегда, в осмыслении происходящего – можно потратить свою жизнь на игры с миражами и остаться ни с чем, а можно и в земном состоянии проникать до сущности вещей, развивая и упражняя свои способности.

Оземление. Один из важнейших моментов творчества космической эволюции заключается в том, что время от времени Высокие Духи воплощаются на Земле, выполняя роль своеобразного моста между материей различного состояния. Попадая в пространство плотной материи, даже самые высокие из них неизбежно что-то теряют, оказываясь под воздействием энергетики структур плотного мира. *Телесное беспомыслие* – так называется это состояние Великий Владыка (см. «У порога Нового Мира», запись от 6 мая 1924 г.), говоря о себе самом, что свидетельствует о том, что процесс оземления далеко не безобиден даже для такого высочайшего сознания, а достижение необходимой гармонии между полноценным земным существованием и способностью адекватно воспринимать тонкие энергии – задача крайне тяже-

лая. Люцифер с этой задачей справиться не смог, и, как пишет Елена Ивановна, «...когда ему пришлось облечься в земные и плотные оболочки, дух его не удержался на высоте»¹⁶.

Окончательное духовное падение Люцифера Елена Ивановна относит ко временам Атлантиды. «Мы знаем, что каждое погружение или воплощение в плотную оболочку неизбежно затемняет знание духа, насколько же сильно было такое затуманение при несовершенстве таких оболочек в конце времен Атлантиды, когда закончилась полная инволюция духа в материю!»¹⁷ Именно в это время складывается организованный стан Братьев Тьмы и как контрмера происходит формирование Великого Белого Братства – Содружества Великих Учителей, «Учреждения, не знакомого другим планетам по своей невольной боеготовности»¹⁸.

Е.И. Рерих обращает наше внимание на то, что духовная эволюция индивидуума обратима – приобретенные способности и достижения можно утратить, а каждая остановка на пути неминуемо отбрасывает назад. Огни высших центров гаснут, и индивидуум становится духовно слепым, утрачивает духовную мощь и высшие способности своего внутреннего существа. «...В Космосе заключается как инволюция, так и эволюция. И если в Космосе нечто проявленное может снова разложиться в хаос, то в человеке, в этом микрокосме, вместо эволюции может произойти инволюция или разложение, когда лучшие чувства в нем, допустив комбинацию с низшими проявлениями самости, начнут претворяться в саморазрушительные энергии. Великий трагический пример мы имеем в падении Люцифера. Даже на той величайшей ступени, на которой стоял этот Архангел, могуть быть падения»¹⁹.

Все законы, которые Люцифер решил обойти, тесно связаны между собой, поскольку они являются аспектами **Единого закона**, управляющего Космосом, по линии которого создается эволюция духа. Пренебрежение ими прежде всего отразилось на его жизни, поскольку любое проявление идет из невидимого в видимое, через внутреннее пространство, а затем проигралось и в жизни человечества, точно так же – изнутри наружу.

1. **Закон Единства.** Гордыня – противопоставление себя миру, частью которого ты являешься. Совершенно справедливо в христианском мире она считается самым главным грехом, из которого проистекают все остальные и преодолеть кото-

¹⁴ Письмо Е.И. Рерих З.Г. и Д. Фосдик от 16 сентября 1953 г. // *Рерих Е.И. Письма*. М.: МЦР, 2009. Т. IX. С. 312.

¹⁵ Там же. С. 313.

¹⁶ Письмо Е.И. Рерих Е.А. Зильберсдорфу от 27 ноября 1937 г. // *Рерих Е.И. Письма*. М.: МЦР, 2003. Т. I. С. 310.

¹⁷ Письмо Е.И. Рерих Ф.А. Буцену от 3 декабря 1937 г. // *Рерих Е.И. Письма*. М.: МЦР, 2003. Т. V. С. 315–316.

¹⁸ Письмо Е.И. Рерих Ф.А. Буцену от 18 января 1936 г. // *Рерих Е.И. Письма*. М.: МЦР, 2002. Т. IV. С. 15.

¹⁹ Письмо Е.И. Рерих Е.А. Зильберсдорфу от 20 апреля 1935 г. // *Рерих Е.И. Письма*. М.: МЦР, 2001. Т. III. С. 205.

рый можно только с Божьей помощью. В системе познания Живой Этики это самость, эгоцентризм, чувство собственной исключительности. «Самость есть гибель, самость есть разложение, ибо это есть отторжение от своего Высшего Я, – писала Елена Ивановна. – Именно самое страшное, что может случиться с человеком»²⁰. Обособление и есть главная ложь, точнее, самообман. Эгоцентризм, как отмечал Н.А. Бердяев, «дает ложную перспективу на мир и на всякую реальность в мире, есть потеря способности истинного восприятия реальностей»²¹. Именно по этой причине в Новом Завете Люцифера называют Отцом лжи, не устоявшим в истине (см. Ин. 8:44). Состояние раздвоения – утрата цельности. В контексте энергетического мировоззрения обособленность – осознанная или неосознанная – означает нарушенные процессы энергообмена. «...При единстве Бытия, при законе взаимообмена всякая обособленность приводит лишь к отмиранию или смерти»²².

2. *Закон Иерархии*. По сути разрыв с Высшим Началом внутри себя и есть акт богоотступничества. Отпадая от Бога (Высшего Начала), жизнь сосредотачивается на себе. Библейский миф о бунте против Бога, которым печально известен Люцифер, допускает буквальную трактовку, ибо Владыка планеты – сущность, посредством которой энергии Космического Магнита трансформируются и доходят до планеты и закладывают необходимые основы для дальнейшего расширения сознания ее человечества, – звено в цепи Космической Иерархии. Прерывание этой связи лишает живо-

творных энергий отпавшего, а заодно и тех, кто находится ниже его.

3. *Закон Сотрудничества*. Сотрудничество – это взаимообмен энергий, двусторонний процесс даяния и получения. Выключение себя в сознании из единого мира и нарушенный энергообмен, естественно, предполагают забор чужой психической энергии, иными словами, питание другими. Это понятие включает в себя как психологические манипуляции, эмоциональный контроль над другими, так и прямое пожирание чужой силы, или вампиризм. При отсутствии питания извне происходит саморазрушение – зло пожирает само себя. С нарушением закона сотрудничества тесно связана идеология потребительства – установка брать, ничего не давая взамен.

4. *Закон равенства Начал*. «Замечательно то обстоятельство, что для достижения своей цели стать полным и единственным владыкою Земли его главные усилия были обращены на унижение женщины. Он знал, что с унижением женщины неизбежно должно наступить огрубение и вырождение человечества»²³. Лишение женщин равных прав, равного образования, отстранение их от участия в общественной жизни привело к тому, что основы сознания детей стали закладываться ограниченными и зависимыми существами, которые видели в них смысл своей жизни или средство воздействия на мужчину. Мужчины и женщины стали использовать друг друга.

5. *Закон свободы воли*. Как справедливо отмечал Н.А. Бердяев, эгоцентризм есть рабство у са-

²⁰ Письмо Е.И. Рерих американским сотрудникам от 4 июля 1934 г. // *Рерих Е.И. Письма*. М.: МЦР, 2000. Т. II. С. 203.

²¹ *Бердяев Н.А.* О рабстве и свободе человека. См: http://sbiblio.com/biblio/archive/berdjaev_o_rabstve/02.aspx.

²² Письмо Е.И. Рерих Ф.А. Буцену от 18 января 1936 г. // *Рерих Е.И. Письма*. М.: МЦР, 2002. Т. IV. С. 15.

²³ Письмо Е.И. Рерих Ф.А. Буцену от 5 апреля 1938 г. // *Рерих Е.И. Письма*. М.: МЦР, 2006. Т. VI. С. 77.



М.А. Врубель. Демон поверженный. [1902]

мого себя. Эгоцентрик – раб своих желаний, страстей и мыслей. Для эгоцентрика окружающий его мир наполнен предметами, одушевленными и неодушевленными, статус субъекта принадлежит исключительно ему. Это тиран и агрессор, который безжалостно использует и разрушает все, что попадает ему под руку, и ненавидит тех, кто ему не по зубам. В то время как Силы Света указывают человеку направление, но не вторгаются в его жизнь, в карму, «насилие есть излюбленный метод темных сил»²⁴, и это насилие проявляется на всех уровнях: тоталитарные режимы, войны, преступность, рабство, насильственный брак. Самые страшные преступления – насилие над духом, насилие над мыслью, травля и уничтожение носителей Знания, отеснение их на задворки общества. Стоит отметить, что и магию Живая Этика рассматривает как насильственное воздействие на природу и людей, а упражнения по раскрытию центров и развитию сокрытых сил – как насилие над своей внутренней природой.

6. Выведение из поля сознания человека *законов причинно-следственной связи и перевоплощения*. «Эксперимент» удался в западном мире, его результатом стали утрата смысла жизни, чувства ответственности, отрицание невидимого мира, безбожие или, напротив, возникновение убеждения в том, что человека карает или вознаграждает Божество, которое можно задобрить и даже подкупить, не исправляя при этом своей жизни.

7. Наконец, проблему добра и зла нужно рассматривать с точки зрения *взаимодействия духа и материи, энергетики этого взаимодействия*. В «Криптограммах Востока» говорится о том, что Люцифер привязал человека к Земле, своему уделу. Как и евангелисты, Е.И. Рерих часто называет его Князем мира сего, не всегда вкладывая в это определение негативный оттенок. «При нормальном положении Хозяин Земли вознес бы материю, наполняя части ее сознанием единства, – отмечает она. – Ведь Дух Владыки планеты проходит через человеческую форму как первоучитель овладения присущей ей материи, и потому он является знатоком свойств этой материи. При достойном состоянии он ценный друг всех новообразований, нет противных действий, лишь поиски взаимопользования. Но не так мыслит Хозяин Земли, он не желает дружбы духа»²⁵. Здесь прослеживается сходство с гностическими воззрениями о том, что материальный мир создан ограниченной в своем могуществе силой, безумным, больным демиургом.

Не нужно объяснять, что такое доминанта материального. Утрата понимания своей истинной природы, своей связи с Высшим привела к тому, что сознание наше сосредоточилось на плотном, видимом мире, а сама жизнь стала мыслиться как дорога из ниоткуда в никуда. Человечество потеряло смысл жизни, оно просто живет, понимая под качеством жизни уровень материального благополучия, под ее продолжением – появление новых поколений, под достижениями – положение в обществе. Смерть по-прежнему окутана завесой таинственности. Назначение человека – быть проводником высшего мира в мир плотный – забыто, но, поскольку космические законы никто не отменял, человечество щедро насыщает психическим мусором близлежащие слои Тонкого Мира и, в свою очередь, черпает оттуда «вдохновение», если можно так выразиться. Этот дурной кругооборот значительно затрудняет формирование сотрудничества человечества с Высшими Мирами Космоса. Поскольку излучения планет создаются взаимными усилиями их обитателей, «наша Земля, имевшая когда-то прекрасную золотистую ауру, превратилась в шар цвета аспиды, окруженный облаками серо-коричневого газа»²⁶.

Свои преступные действия Люцифер осуществлял путем пресечения благотворных пространственных лучей, при помощи цементирования тонкого пространства необходимыми ему мыслеформами, при участии пособников, воплощавших его замыслы на земном плане. Это была хорошо поставленная «идеологическая работа», заключающаяся в насаждении ложных эгоцентрических установок, уничтожении знаний об Основах Бытия, искажениях, подменах, изъятиях, создании ситуаций, в которых человек не имел возможности адекватно воспринимать и оценивать поступающую информацию и действовал ошибочным образом. К сожалению, человечество оказалось весьма способным учеником, живущим по люциферовым заветам и активно воплощающим в жизнь его идеи, его помощником и соучастником в деле разрушения мира, ближнего и себя самого. Однако наша трагедия в том, что мы оказались вовлечены в орбиту его жизни. Огромная эволюционная дистанция, разделяющая обычного человека и Космического Иерарха, сделала нас заложниками его политики изолированности от других миров. Наше сознание веками насыщалось эманациями больного сознания. Шансов справиться без помощи извне у нас не было. Без самоотверженной деятельности Высоких Духов, пожертвовавших ради

²⁴ Письмо Е.И. Рерих Ф. Грант и З.Г. Лихтман от 16 октября 1936 г. // *Рерих Е.И. Письма*. М.: МЦР, 2002. Т. IV. С. 378.

²⁵ Письмо Е.И. Рерих Ф.А. Буцену от 18 января 1936 г. // *Рерих Е.И. Письма*. М.: МЦР, 2002. Т. IV. С. 16.

²⁶ Письмо Е.И. Рерих С.Н. Рудинскому от 8 декабря 1938 г. // *Рерих Е.И. Письма*. М.: МЦР, 2006. Т. VI. С. 297.

помощи землянам своей дальнейшей эволюцией, приносящих нам Знание и создающих на нашей планете условия для совершенствования человека, мы давно бы погибли. «Если бы люди знали, как трудились Величайшие Духи, принимая на Себя все самые трудные, самые тяжкие воплощения, часто уже Им не нужные, но столь ярко необходимые для землян, для спасения их от уничтожения, от уловления в сети Сатаны!»²⁷

Зло как болезнь. Е.И. Рерих рассматривает зло как состояние, в котором мы находимся вследствие нарушения космических законов, болезнь, поразившую наше мышление и сознание в результате неправильного выбора. Человечество «нуждается прежде всего во врачах и Учителе»²⁸, говорится в Живой Этике. Себя и своих Братьев Великий Владыка часто называет врачами, Учение – лекарством, состояние, в котором находится планета и человечество, – болезнью. Мы несчастны сами, мы не умеем выстраивать отношения с себе подобными на всех уровнях, мы добиваемся своего насильем, манипуляциями, мы безжалостны к природе, наше представление о Высших Силах сводится к тому, что либо их нет, а если есть, то наши страдания им безразличны, или их расположение можно завоевать хорошим поведением. Можно ли назвать такую жизнь здоровой и полноценной?

Сурово обличая убийство человека человеком, в особенности войны, уносящие жизни миллионов людей, создатели Живой Этики обращают наше внимание на то, что существует «иное, горшее убийство – убийство психическое. Лишь немногие поняли, что самоистребление прежде всего заключается в убийстве психическом. Именно, человечество оказалось в опаснейшем положении. Люди убивают дух и лишают себя психической энергии. Невозможно представить себе, как больно человечество, и такая зараза проходит по всей планете»²⁹. «Что может быть ужаснее, нежели катастрофа в духе. Никакое землетрясение несравнимо с разложением сознания»³⁰. «Состояние Земли требует неслыханного врача»³¹.

Методика лечения состоит из нескольких этапов. Прежде всего необходимо восстановление критического отношения к происходящему, формирование объективной оценки ситуации. *Иммунизация* – это знание, ознакомление с явлением, умение четко его опознавать, выработка соответствующих контрмер и стратегий поведения и, безусловно, самообладание. Далее необходимо

брать управление своей жизнью в свои руки. Мы не отвечаем за действия Люцифера. Но мы отвечаем за избавление себя и нашего мира от духовной болезни, и в этом нам оказывается всяческое содействие.

Итак, чтобы вылечить себя, нужно знать свою болезнь. Необходимо разобраться, какие патологические процессы были запущены в нашем мышлении и сознании.

В трудах Е.И. Рерих мы часто встречаем упоминания о том, что связь между мирами была нарушена и важнейшей задачей человека является восстановление этой связи. Конечно, миры не были оторваны друг от друга в буквальном смысле слова. Это разъединение имело место только в сознании человека, которое Живая Этика трактует как «орган трех миров», мост между мирами. Важнейшие энергии, находящиеся в нашем распоряжении, это *мысль* – посредник между Огненным и Тонким миром и *слово* – посредник между Тонким и плотным. С позиций энергетического мировоззрения все неосознанное есть несуществующее, поскольку энергообмен с вещами и явлениями, существование которых мы отрицаем, отсутствует, мы живем на разных частотах. Неосознанные энергии – это энергии непримененные или неконтролируемые, в силу чего мы либо упускаем свои возможности, либо разрушаем себя и окружающий мир. Мы не контролируем свои мысли, мы следим за своими словами только тогда, когда нам это выгодно. И даже та информация, которая могла бы переродить нашу жизнь, скользит по нашему сознанию, но не укореняется в нем. В результате деятельности Люцифера и нашего дурного сотворчества наше сознание оказалось поражено самыми настоящими *вирусами*, которые засоряют его, искажают работу мышления и восприятие действительности, пожирают наши жизненные ресурсы. Эти вирусы могут привести к разложению сознания и духовной катастрофе так же легко, как их биологические собратья ослабляют и убивают тело. Речь идет о таких вещах, как *ложь, страх, сомнения*, которые традиционно считаются главными орудиями дьявола, а также о состоянии *самости* – устройстве внутренней жизни по его образу и подобию. Создатели Живой Этики указывают на то, что все эти вирусы имеют мнимое существование и в Огненном Мире их не существует.

Каковы свойства вируса? 1) *Паразитическая природа* – ни один вирус не может существовать

²⁷ Письмо Е.И. Рерих З.Г. и Д. Фосдик от 28 июня 1948 г. // Рерих Е.И. Письма. М.: МЦР, 2008. Т. VIII. С. 46.

²⁸ Надземное, 884.

²⁹ Там же.

³⁰ Аум, 236.

³¹ Община (Рига), 30.



Е.И. Рерих. 1930-е гг.

без объекта, который он поражает: биологический вирус есть набор генетической информации, реализовать которую можно только внутри живой клетки (метаболизм которой после заражения перестраивается на воспроизводство вирусных, а не клеточных компонентов); компьютерный вирус – это программа, которая записывает себя вместо другой информации, используя код других программ, чтобы перехватить управление. 2) *Маскировка*. Вирус маскируется под безобидное органическое соединение, компьютерный вирус – под полезную утилиту, сообщение программы и т.д. Ментальный вирус, соответственно, маскируется под необходимые механизмы мышления или под функции психики. Информация, содержащаяся в трудах Е.И. Рерих, помогает нам четко представить, что является частью нашего сознания и мышления, а что нет, чему в нем место, а от чего следует избавиться.

Ложь. Закон свободной воли заставляет тех, добиваясь того, чтобы человек сам предпочел их пути. Ложь – это маска, порой очень привлекательная, посредством которой проявляется зло, нечто несуществующее, которое выдается за

существующее. Синонимом слова *ложь* является *неискренность* – отсутствие искры, отсутствие огня, что подчеркивает ее искусственную природу, а также старое русское слово *кривда* – искривление. Живая Этика обращает наше внимание на то, что *ложь не является майей*, которая выражает относительность представления. Ложь есть сознательное действие, направленное на обслуживание своей самости, с целью создания или удержания в другом человеке нужного лжецу представления. С позиций энергетического мировоззрения несоответствие мыслей и слов порождает в пространстве разрушительный диссонанс, поскольку и те и другие являются энергиями, и один вид энергии вступает в столкновение с другим. Не менее разрушителен этот диссонанс и для самого лжеца, и уже появились научные исследования, свидетельствующие о том, что ложь разрушает координационные связи между нейронами и отдельными участками коры головного мозга, что приводит к гибели клеток. Ложь – это раздвоение в человеке, и, как всякое раздвоение, разрушает его личность и ведет к духовной гибели. «...Всякое царство, разделившееся само в себе, опу-

стеет; и всякий город или дом, разделившийся сам в себе, не устоит»³².

От лжи следует отличать *зablуждение* – движение по ошибочному пути, неверные, ошибочные оценки происходящего, носящие непреднамеренный характер. Это естественный момент познавательного процесса, когда у человека формируются представления, не соответствующие действительности. Главное – умение эти ошибки признавать. Признать одну маленькую ошибку, как правило, бывает нетрудно, но признать ошибочной всю свою жизненную стратегию, свой способ мыслить и действовать самость так просто не позволит.

Самость сильных мира сего возводит ложные ориентиры, ложные основы, ложные ценности, ложные учения и концепции в ранг истины. Отсутствие знаний, умственная лень и безответственность аморфной массы (по выражению Е.И. Рерих – «сереньких», «тепленьких») приводят к тому, что целые сообщества пропитываются этой ложью, проводят ее в жизнь и даже не представляют, что можно жить по-другому. «Можно наблюдать, какое разложение вносится мнимыми понятиями, получается массовая ложь. Люди в основании жизни полагают ложь, и не может эволюция развиваться на почве лжи»³³. Мнимости и подделки касаются не только глобальных вещей. «...Вся жизнь людей наполнена малыми, но показательными мнимостями. Сколько мнимого мужества, сколько мнимой преданности, сколько мнимого трудолюбия проявляется по всему миру! Мужество и бесстрашие действительно могут охранить от всех злобных нападений, но мужество должно быть действительным и подлинным»³⁴. Чтобы осознать, насколько сильно наше сознание поражено ложью, следует отметить, что правдивость – это не только способность транслировать свои мысли и чувства без искажений, порожденных самостью. Это труднодостижимое для многих из нас состояние, когда мысли, слова и дела не расходятся. Это отсутствие зазора между *быть* и *казаться*, когда человек хорошо ведет себя с нужными *ему* людьми и в значимых *для него* ситуациях.

«Урусвати не терпит ложь. Лишь малейшая часть человечества борется против лжи. Одни противостоят во имя нравственности, другие уже понимают космический вред лжи. Действительно, если мысль и слово живут в пространстве и на безмерных расстояниях излучают вибрации,

то сколько мрачных, лживых измышлений появляются и отравляют планету! Также и Надземный Мир страдает от человеческих измышлений. Но и сами лжецы повстречают свои ядовитые посылки. Они поймут, как неизлечимо они заражали пространство. Нужно в школах сказать о космической вреде лжи. Не только нравственное поучение может глубоко запасть в сознание, но научное указание на непоправимый вред изменит мышление молодежи»³⁵. «На пути к Миру Огненному первое условие огненного служения есть честность»³⁶.

Известно, что Елена Ивановна с детства испытывала отвращение ко лжи и считала ее главным признаком темных воздействий на человека, неотъемлемой спутницей распада, разлада его внутренней жизни. Такую социально обусловленную разновидность лжи, как лицемерие, по своему разлагающему воздействию она ставила в один ряд с невежеством. Н.К. Рерих также считал ложь основным критерием служения силам тьмы. «Очень полезно, что люди так явно прилежат правде или лжи, ибо в этом распознается стан добра и зла»³⁷, – писал он в очерке «Огни испытания». «Ложь перед самим собою есть самое страшное явление, оно поражает сознание и приводит к так называемой смерти духа»³⁸.

Современная психологическая наука связывает *самообман* с защитными механизмами психики, которые проявляются в действиях по отторжению или изменению информации, воспринимаемой как неблагоприятная и разрушающая базовые представления о себе, о других, о мире в целом. Лгут другим из страха наказания, боязни потерять лицо, а также потому, что не могут или не умеют удовлетворить свои зачастую законные потребности «законным путем». За ложью всегда стоят страх и слабость. По-настоящему сильный человек не прибегает ко лжи, у него нет зависимости от мнения других людей, внешние условия мало затрагивают его внутреннюю сущность.

Страх – это вирус-взломщик, быстро атакующий и пожирающий ресурсы организма. Его цель – побудить человека действовать в защиту самости или «хозяина», который обещает «защиту». Страх парализует волю и нарушает равновесие, пожирает огненную энергию. Кроме того, когда человек чего-то боится, с ним происходят именно те события, которых он опасается, хотя для этого, казалось бы, нет никаких причин. А между тем

³² Мф. 12:25.

³³ Надземное, 295.

³⁴ Там же.

³⁵ Надземное, 942.

³⁶ Мир Огненный, III, 379.

³⁷ Рерих Н. Держава Света. Священный Дозор. Рига, 1992. С. 212.

³⁸ Письмо Е.И. Рерих американским сотрудникам от 17 ноября 1932 г. // Письма Елены Рерих. Минск, 1992. Т. I. С. 129.

причины есть – срабатывает магнит мысли. «Страх есть прекращение творческой энергии. Страх есть окостенение и предание себя тьме»³⁹.

Страх исцеляется осознанным отношением. Дух ничего не страшится, ибо ничто не может ему повредить. «Помыслите о том, что есть опасность. Так называемая опасность есть не что иное, как страх за текущее состояние наше. Если же знаем, что каждое состояние творится сознанием, которое неотъемлемо, то страха телесного быть не может. Опасность, о которой так принято предупреждать, растворится сознанием»⁴⁰.

Сомнение. В процессе нашей познавательной деятельности то и дело возникают расхождения с тем, что нам уже известно, и неясности. В такие моменты мы оказываемся в уязвимой ситуации выбора – чему приписать причину нашего непонимания и что делать дальше? И здесь на сцену выходит самый мощный наш враг, воспетый учеными мужами как главный двигатель мысли, как неотъемлемое качество научного дарования, а именно сомнение. «Все подвергай сомнению!» – это девиз всех творческих школ и научных направлений, поэтому слова Елены Ивановны о том, что «это наследие осталось нам от Врага»⁴¹, отправляют наше сознание в нокаут. Но действительно ли сомнение является неотъемлемым свойством интеллекта, которое делает его гибким, подвижным, приспособляемым?

Со-мнение – то есть *два собственных мнения* относительно одного и того же, но возможна ли такая ситуация? У нас либо есть позиция, подкрепленная разумными и обоснованными доводами, либо ее нет, она еще не выработана. То есть сомнение – это мнимая сущность, которая не имеет самостоятельного бытия. При заражении сомнением наши взгляды и суждения представляют собой сожительство и борьбу собственных мысленных полуфабрикатов с чужими воззрениями, это шаткая конструкция с брешами, через которые истекает энергия. «Червь сомнения есть символ очень показательный. Именно червь подобен бацилле, разлагающей психическую энергию, и влияет даже на состав крови. Когда-нибудь ученые покажут психическую и физическую особенность человека, впавшего в сомнение»⁴². Сомнение маскируется под множество вещей – под требовательность к себе и сдержанность в суждениях, под готовность отказаться от ранее принятых представлений в пользу новых и более совершенных. Но чаще всего – под работу мысли, для которой

необходимы навыки анализа и сравнения + знания, тогда как сомнение – это как раз невозможность сделать выбор в силу отсутствия перечисленного, пробуксовка, «зависание», а работа как раз идет на саморазрушение, поскольку сомнение пожирает психическую энергию, затуманивает внутреннее прозрение, глушит голос чувствования. Здоровое критическое мышление в процессе переработки информации прекрасно обходится без сомнения. Ясность, точность, определенность, принятие обдуманных и взвешенных решений о том, как поступать и во что верить, – все эти его свойства антагонистичны сомнению.

Говоря о пагубной роли сомнения, необходимо различать сомнение по отношению к другим людям, их знаниям и опыту, и сомнение по отношению к себе и своим убеждениям. Но если первый вид сомнения, тесно спаянный с самоумнением, упрямством и неумением признавать свои ошибки, понятно, играет негативную роль в познании, то сомнение в себе, в правильности своего понимания происходящего, казалось бы, является благоприятствующим фактором, страхующим человека от излишней самоуверенности и поспешных выводов. Однако на деле оно медленно убивает веру в свои силы и познавательные способности, сводит на нет попытку совершенствования, превращаясь в не менее серьезное препятствие. Не желая выбирать из двух зол меньшее, человек бросается в третью крайность – слепое доверие авторитетам. О какой-либо познавательной деятельности здесь вообще не может быть и речи. «Внесение сомнения будет излюбленным способом приближения темных. Сомневающийся уже безоружен. Казалось, такая аксиома известна достаточно, но сколько погибало именно от этого яда!»⁴³ Чтобы выйти из этой ситуации, необходимо осознанное к ней отношение и исследование неясностей, т.е. желание разобраться и работа мысли.

Самость – главное препятствие к усовершенствованию и духовному продвижению. Перехват управления низшей природой. Маскируется под личность, под индивидуальность, тем более что в нашем мире между этими понятиями разницы не существует, а «самый распространенный культ есть культ себеслужения»⁴⁴. Согласно Живой Этике, индивидуальное восприятие слагается в процессе жизнедеятельности, бесчисленных проявлений человека на земле и на других планах. Самость, или ложное «я», формируется благодаря физической

³⁹ Мир Огненный, II, 292.

⁴⁰ Агни Йога, 406.

⁴¹ Письмо Е.И. Рерих З.Г. и Д. Фосдик от 21 августа 1950 г. // Рерих Е.И. Письма. М.: МЦР, 2008. Т. VIII. С. 395.

⁴² Аум, 506.

⁴³ Надземное, 26.

⁴⁴ Мир Огненный, III, 59.

обособленности нашего тела от других объектов, существующей в плотном мире, а также активной деятельности Люцифера, о которой уже шла речь, и нашей заикленности на себе. Противопоставление себя миру принимает различные формы – от ощущения заброшенности до превращения высоких идей в орудие эгоцентрического самоутверждения. «Самость – самый свирепый бич человечества, основа всякого разрушения и, прежде всего, саморазрушения, – писала Е.И. Рерих. – Самость есть обособленность омертвения»⁴⁵. Именно самость препятствует познанию реальности во всей ее полноте, ибо есть отторжение от высшего «я», от мира и людей. В контексте энергетического мировоззрения обособленность – это состояние, когда сознанию доступен ограниченный диапазон частот и оно не способно уловить «полезный сигнал». «...Люди, омраченные иллюзией самости и обособленности, не могут вместить всей красоты... Истины, и потому все Высшие Понятия отражаются в их сознании, как в мутных и волнующихся водах, теряя всю четкость, прозрачность и красоту»⁴⁶. Самость порождает чувство уверенности в адекватности воссозданного сознанием представлений. На какие решения она подвигает человека при соотнесении новой информации с его собственной картиной мира, нетрудно догадаться. Непонятные явления будут подгоняться под привычную картину мира, низводиться на свой уровень, неудобное – отбрасываться, а порождения собственного сознания – приниматься за прозрения и новые подходы. Она скорее навешает ярлыки, объявит о своих «оригинальных открытиях» или схватится за просветительский лом, сокрушающий «стереотипы» и «устоявшиеся представления», нежели задастся неприятным для себя вопросом: а что именно я вижу – реальность или то, что позволяет уровень моего развития?

«Утверждение личности, со всем астральным химизмом, не есть самость, которая душит устремление к самому восхождению. Самость есть земное царство. Она не существует в Огненном Мире – остаток ее в Тонком Мире и тяжким цепям подобен. Нетрудно усмотреть, как значение самости кончается в земном состоянии; она не применима к тонкому восхождению. Земные люди, попадая в Тонкий Мир, особенно поражаются отсутствием самости в высоких сферах Тонкого Мира. Ничто иное не помогает так покончить земные счета, как освобождение от само-

сти»⁴⁷. Контрмеры – пути, выводящие сознание за пределы круга, очерченного самостью: забота о ближних, расширение сферы интересов, замена ложных установок знаниями об истинной природе человека и его связи со всем сущим.

Предубеждения, предрассудки, стереотипы не связаны с работой мысли, это мусор, захламляющий наше сознание. «...Сейчас человеческое мышление и все построение представляют собою корабль без руля и ветрил, носящийся среди хаоса разбушевавшихся стихий»⁴⁸ – такую нелестную оценку дает Е.И. Рерих нашему хваленому разуму. Не лучше обстоят дела и в сфере чувств, которые мечутся от одной крайности к другой, изматывая, раздирая и опустошая человека. «Давно пора перестать отделять нравственность от биологии»⁴⁹, – говорится в Живой Этике, которая нацеливает исследователя на поиски особенностей энергетических взаимодействий там, где традиционно принято говорить о пороках и добродетелях. Зло непрактично, оно несовместимо со счастливой, здоровой и полноценной жизнью, поскольку человек не только насыщает своими энергиями пространство, но и притягивает к себе энергии, соответствующие природе его собственных излучений. «Невозможно пребывать в злобе, не отравив сознания»⁵⁰. Высокая нравственность, напротив, является основанием для развития и обновления источника жизненной силы – психической энергии, или энергии сознания.

Согласно Живой Этике, все сущее есть огонь, сам человек есть огненное существо. Зерно духа – частица стихийного огня, накопленные возле него энергии – сознание. Огонь нейтрален, наша свободная воля (или энергия духа) трансмутирует его, делая созидательным, светлым Агни, или огнем поядающим, устремленным на разрушение, испепеляющим того, кто его возжег. Нравственная чистота – не что иное, как очищенные огни, зажженные в микрокосме человека, создающие свет его ауры. Пороки, страсти и вожделения вызывают к жизни черные огни, поработающие волю человека, расточающие его силы и определяющие его судьбу в Тонком Мире и последующих воплощениях. «...Люди не желают понять, что качество носимого ими огня зависит от них самих. Они не представляют себе, что сами зажигают и спасительные, и погубительные огни. <...> Мысль добра есть мерило сознания»⁵¹.

⁴⁵ Письмо Е.И. Рерих от 27 января 1933 г. // Письма Елены Рерих. Минск, 1992. Т. I. С. 145.

⁴⁶ Письмо Е.И. Рерих Н.П. Серафимовой от 12 июня 1936 г. // Рерих Е.И. Письма. М.: МЦР, 2002. Т. IV. С. 222.

⁴⁷ Мир Огненный, I, 443.

⁴⁸ Письмо Е.И. Рерих от 2 июня 1934 г. // Письма Елены Рерих. Минск, 1992. Т. I. С. 199.

⁴⁹ Надземное, 866.

⁵⁰ Аум, 179.

⁵¹ Мир Огненный, I, 665.

«Битва Огненная – такое выражение можно найти во многих верованиях. Правильно такое выражение. Любовь, мужество, самоотверженность, преданность – все лучшие качества сопряжены с Огнем. С другой стороны, гнев, раздражение, злоба, злорадство, зависть и невежество тоже вызывают Огонь, хотя и алый, и темный, но все же Огонь. Так битва добра и зла будет битвой огней. Можно видеть при таком столкновении, насколько разнообразны огни, порожденные чувствами и страстями. Пусть примут деление на чувства и страсти. Многие никак не представляют себе разницу, но цвет огней может легче показать каждое порождение»⁵².

Главным разрушителем психической энергии является *империл*, или *яд раздражения*, отлагающийся на стенках нервных каналов. Каждая энергия имеет физический кристалл (Учение рассматривает кристаллы Фохата, люциды, тончайших энергий, империла). Этот яд входит в диссонанс с пространственным огнем, способствует мрачным мыслям, убивает творчество, является причиной многих физических заболеваний. Однако он не только разрушает своего породителя, но и напитывает пространство, действуя на далеких расстояниях. Атмосфера больших городов отравлена империлом, само человеческое дыхание может быть ядоносным. «Зло возникает вместе с империлом»⁵³.

Длительное накопление империла ввергает человека в состояние *ненависти*, когда все его мысли направлены на удовлетворение зла, когда он испытывает радость от своих разрушительных действий, а голос его совести окончательно заглушен. Живая Этика указывает на то, что ненависть приводит к безумию, а творимую ненавистью карму называет адской. Ненависть непримирима, объясняется в книге «Надземное», и по этому свойству ее можно отличать от различных проявлений, например от суровости.

Зло заразно. Болезни духа заразны так же, как и болезни тела (см. *Озарение*), но, в отличие от последних, обладают способностью мгновенно передаваться на огромные расстояния. Пространство изобилует низкими мыслями, насыщенными кристаллами империла, вожделениями и прочими ядовитыми продуктами сознания. Оно отравлено ложью и загрязнено сквернословием. Человечество пребывает в наркотической зависимости не только от своих порочных мыслей и желаний, но и коллективных мыслеформ – на этом основан феномен культовых фильмов, кумиров, лже-

учений. Ядоносцы – так определяет Учение людей, приносящих с собой огорчение, тревогу, страх, уныние. Освобождение от плотной оболочки не означает освобождения от духовной заразы, которая не позволяет духу подняться в высокие сферы Тонкого Мира и обрекает его на пребывание во тьме низших слоев. Невозможность утолить свою злобу и страсти делает из порочных людей одержателей, поработавших волю воплощенных «товарищей по интересам». Там же, в низших слоях Тонкого Мира, пребывают развоплощенные Братья Тьмы, действующие сознательно и с учетом многих законов. Приближение к нашей планете новых огненных энергий сделает их существование невыносимым, именно поэтому ведется такая ожесточенная борьба за сохранение «рассадников» зла в Тонком Мире и за создание на Земле среды, где патологическое является нормой. Именно эти субъекты становятся нашими вдохновителями, когда мы по невежеству или скудоумию отвергаем Высшее Начало или, напротив, ожидаем от духовного пути всего и сразу. Их цель – сбить человека с сужденного ему пути, нашими же руками потушить пламя Знания, принесенное Великими Учителями; поразвлечься, играя на наших слабостях, и поживиться психической энергией, раздувая в жертвах черные огни. В их интересах видеть нас рабами своих страстей, пороков и недостатков, растрачивающими отведенное нам время не на то, чтобы что-то улучшить, что-то добавить в чашу накоплений, а на удовлетворение желаний.

Проблема распознавания. Как не попасться в сети? В условиях, в которых мы живем, вопрос распознавания добра и зла является вопросом жизни и смерти, без преувеличений. Поражение Люцифера не означает, что оставшиеся его сподвижники так просто сдадутся без боя и оставят свое ремесло, и происходящее в мире наглядно это демонстрирует.

Как отмечает Елена Ивановна, одна из самых наших больших ошибок состоит в некритическом отношении к темным. Распознавание темной активности уже есть ее обезвреживание. «Ошибочно пренебрегать силами темными. Очень часто победа их заключается в таком небрежении. Люди очень часто говорят: «Не стоит и думать о них». Но следует думать обо всем существующем. Если люди справедливо ограждаются от воров и убийц, то тем более нужно оберегаться от убийц духа. Нужно оценить их силу, чтобы лучше противостоять»⁵⁴.

Как и подобает истинному духовному наставнику, Е.И. Рерих честно предупреждает учени-

⁵² Мир Огненный, III, 574.

⁵³ Мир Огненный, I, 543.

⁵⁴ Мир Огненный, II, 13.



Первые издания книг Живой Этики

ков об опасностях и соблазнах духовного пути, не обещает им легких достижений и волшебных трансформаций своей низшей природы. «Князь Мира сего имеет много талантливых, сознательных и бессознательных пособников, и наивно думать, что они не умеют действовать тонко. Они очень изысканны и изобретательны и действуют по сознанию своих жертв. Но все они лишены теплоты сердца... Только сила преданности и устремления к служению Великой Иерархии Света может спасти от широко расставленных сетей Князя Мира сего»⁵⁵.

Самая популярная приманка, на которую мы клюем, предлагает в качестве наживки удовлетворение познавательных потребностей, крючком является ублажение самости (амбиции, желание почувствовать себя особенным, продвинутым). Создатели Живой Этики дают характеристику своему труду в самой первой его книге: «Учение пригодно для всего мира, для всех существ»⁵⁶. Елена Ивановна никогда не рассматривала познание через внутреннее пространство человека как удел

избранных. Нужные нам знания окружают нас, считала она, и только расширение сознания позволяет их увидеть, почувствовать и понять. В силу этого она весьма сдержанно относилась к оккультистам и эзотерикам, наводнившим книжный рынок описаниями своих астральных походов и пособиями по ускоренному развитию психических сил. «Отойдите от всяких “эзотериков”, – писала она, – не они будут строить Новый Мир, но подвижники духа, полагающие душу свою за общее благо»⁵⁷. Она предупреждала о том, что погоня за достижениями и увлечение оккультными практиками могут привести любопытного, но неопытного человека на путь, который разрушит его жизнь и сделает безвольной игрушкой разрушительных сил. Она писала об опасностях медиумизма, общения с низшими слоями Тонкого Мира, и объясняла его отличие от истинного духовного развития; о «великих воплощениях» и «избранниках», ослепленных чувством собственной исключительности и манией учительства. Труд, воспитание сердца, отказ от эгоцен-

⁵⁵ Письмо Е.И. Рерих А.И. Клизовскому от 23 августа 1934 г. // Рерих Е.И. Письма. М.: МЦР, 2000. Т. II. С. 312–313.

⁵⁶ Листы Сада Мории. Зов. 10 марта 1923 г.

⁵⁷ Письмо Е.И. Рерих А.М. Асееву от 6 августа 1938 г. // Рерих Е.И. Письма. М.: МЦР, 2006. Т. VI. С. 190.

трических установок, любовь к Иерархии Света, утверждала она, есть главное в продвижении человека по лестнице космической эволюции.

В «Космологических записях» указано, что «энергия есть единая существующая Реальность». Все восприятия чувств являются исключительно следствиями энергий⁵⁸. Мы реагируем на энергию, а энергию подделать нельзя. Орган распознавания – сердце, энергетический центр человека. Необходимые условия – чистота сознания, отсутствие помех, создаваемых самостью, низкими мыслями и вожделениями. Сердце, связанное с мирами иного состояния материи, воспринимает вибрации окружающих явлений, чутко реагирует на диссонанс между энергиями мыслей и слов и чувствует внутреннюю пустоту или ядовитое содержание того, что нам пытаются подsunуть под видом духовной пищи. Огонь сердца является и лучшей защитой от темных нападений.

«Рассудок не поможет достаточно отличить зло. Найдутся множества рассуждений, в которых скроется ехидна. Но сердечное чувство отвращения к злу не ошибется. Нервные центры затрепещут от прикосновения к темному началу. Этот сердечный знак нельзя не заметить, и так слагается противление злу»⁵⁹.

Высшей степенью распознавания является чувствознание – знание сущности происходящего, которое является плодом опытов многочисленных воплощений. «Спросите умного человека, что чаще всего предупреждало его об опасностях, остерегало от ошибок и уклонений? Честный человек назовет сердце. Не назовет он мозг или рассудок. Лишь глупый человек будет полагаться на условные рассудочные заключения. Сердце, оно наполнено чувствознанием. Уже давно произносим мы это понятие, но сейчас возвращаемся к нему же в ином обороте спирали. Уже прошли дисциплину Сердца, Иерархии и помыслили о Беспредельности. Таким образом, чувствознание появилось не как какая-то смутная интуиция, но как следствие духовной дисциплины при понимании значения сердца»⁶⁰.

Рассуждения Е.И. Рерих дают нам возможность понять, как противостоять злу. Для этого необходимо прежде всего четко уяснить, где находится граница между добром и злом. Различные учения и философские системы проводят ее по-разному. Согласно Живой Этике, грани-

ца эта пролегает не между странами или народами, не между группами, разделяющими ту или иную идеологию, не между бедными и богатыми и даже не между отдельными людьми. Граница между добром и злом проходит через сердце каждого человека, в пространстве его внутреннего мира. «Ибо от избытка сердца говорят уста. Добрый человек из доброго сокровища выносит доброе; а злой человек из злого сокровища выносит злое»⁶¹. Любая другая позиция ведет к двойной морали и к истреблению человека человеком: «своим» будут прощать любые злые дела, потому что они «свои», и что бы ни делали «чужие», это будет однозначно плохо, поскольку они враги. В каждом из нас есть самостный элемент, каждый из нас не раз отклонялся от того или иного космического закона, поэтому прежде всего человек должен бороться со злом в себе, в своей собственной душе. Поэтому первая рекомендация, которую дает Елена Ивановна, – «суровость к себе, открытое сердце к брату»⁶². «...Каждый из нас должен стремиться к погашению и пресечению зла, конечно, прежде всего, в себе самом и в своем окружении. Именно всем нашим существом, всеми силами души будем поддерживать добро и бороться со злом, бороться как с тем злом, которое живет вне нас, так и с тем, которое гнездится в нас самих. Зло – всегда зло, независимо от локализации его»⁶³.

Не дает сбиться с пути совесть, которая во все времена считалась голосом божественного начала в человеке, внутренним светом, разгоняющим тьму, умением отличать побуждения низшей природы от высшей. «Каждый человек чувствует внутреннее облегчение, когда поступает правильно. <...> Правильное действие будет в сотрудничестве с Огненным Миром, получается соответствие, и огненные центры организма созвучат с великою мыслью пространства. Так каждый правильный поступок благодетелен не только нам самим, но и является пространственным действием. Огненный Мир радуется правильному действию»⁶⁴.

Не впадая в осуждение, мы должны не удаляться и в другую крайность – малодушие и попустительство, делающие нас соучастниками зла. В своих письмах Елена Ивановна осмысливает те искажения и перекосы, которые внесло в сознание общества убеждение о непротивлении злу. Знаменитые слова Христа «не противься злему, но кто ударит тебя в правую щеку твою, обрати к нему

⁵⁸ Рерих Е.И. Космологические записи // Рерих Елена. У порога Нового Мира. М.: МЦР, 2007. С. 251.

⁵⁹ Мир Огненный, II, 144.

⁶⁰ Сердце, 334.

⁶¹ Мф. 12: 34–35.

⁶² Письмо Е.И. Рерих американским сотрудникам от 1 ноября 1929 г. // Рерих Е.И. Письма. М.: МЦР, 2011. Т. I. С. 92.

⁶³ Письмо Е.И. Рерих К.О. Валковскому от 26 января 1939 г. // Рерих Е.И. Письма. М.: МЦР, 2006. Т. VI. С. 322–323.

⁶⁴ Мир Огненный, II, 320.

и другую»⁶⁵ она рассматривает с точки зрения закона кармы. Во-первых, человек не может брать на себя выполнение непреложного закона, иначе сам никогда не вырвется из заколдованного круга. Во-вторых, подобное нельзя усиливать подобным, борьба со злом его же методами будет только умножать зло. «Мы должны именно “прощать нашим личным врагам”, – писала она, – ибо кто из нас может знать, что удар, полученный им, не есть заслуженный обратный удар кармы? И, возвращая этот удар с мстостью в сердце, мы тем самым не исчерпываем карму, но продолжаем ее и даже усиливаем ее в тяжком направлении для нас. Кроме того, прощая врагам, мы не будем увеличивать количество зла в пространстве и сами сделаем себя непроницаемыми для многих ударов. В том же духе нужно понять и слова – “любите врагов ваших” и т.д. Но противиться злу мы должны, если не хотим, чтобы нас затопила волна зла. Есть много способов противиться злу и, прежде всего, силами духа; и, конечно, отпор врагу, нанесенный без злобы в сердце, оккультно во сто крат мощнее»⁶⁶. Воздаяние добром за зло – это обуздание черного огня гнева и раздражения в себе, умение побороть обиду и саможаление.

Сталкиваясь с откровенно деструктивным поведением, мы ведем себя неправильно – трусим или лицемерим. Являем проповедь вместо того, чтобы жить по Учению, пассивное смирение («дайте карме поработать», «Учителя все видят»), испытываем ощущение своего превосходства и не желаем «марать руки» (та же гордыня). Тем самым мы позволяем злу распространяться и оказываем плохую услугу человеку, совершающему его. Мы способствуем тому, что он укрепляется во зле, понимает, что подобное поведение допустимо, что его проделки сходят с рук.

Любую жизненную ситуацию Е.И. Рерих рассматривала как вызов, шанс проявить свои силы и способности, понять, что мы в себе не изжили и над чем еще нужно работать. Хвала врагам, о которой мы читаем в ее трудах, разумеется, не имеет ничего общего с одобрением их жизненного выбора, целей и методов. Это мудрое отношение к действительности, понимание того, что именно враги вызывают наружу все наши скрытые свойства и качества, и само их появление в нашем жизненном пространстве говорит о том, что

наши старания на ниве Света замечены. «Именно враги являются лучшим пьедесталом великого человека... По черноте тени можно судить о силе Света»⁶⁷. Соппротивление играет положительную роль, помогая накоплению огненной энергии, возвращению сил духа.

«...Мы знаем, что каждая сила возрастает от сопротивления. Потому все те трудности, которые встали на пути человечества из-за отступничества Хозяина Земли, в то же время дали людям возможность особенно напрячь и утончить свои способности и тем ускорить свое продвижение. Давно уже сказано: “благословенны препятствия, ими мы растем”. Так и в древнейших индусских писаниях сказано, что Кали Юга⁶⁸ особенно хороша для духовного усовершенствования, и то, что в Сатья Юге⁶⁹ достигалось через сотни тысяч воплощений, то в Кали Юге может быть достигнуто несколькими жизнями. Из этого можно сделать вывод, что в конечном итоге и отступление Люцифера будет обращено Светлыми Силами на пользу. Но, конечно, как всегда, лишь сильные духи, любящие одоление трудностей, особенно преуспевают, а теплые, избирая путь легчайший и безответственный, принуждены будут тянуть долгую ляжку, которая, в конце концов, приведет их к пути наитруднейшему. Потому глубоко справедливы и научны слова из Апокалипсиса: “Но как ты тепл, а не горяч и не холоден, то извергну тебя из уст Моих”»⁷⁰.

Последнее замечание Елены Ивановны крайне важно. «Тепленькие» непригодны для эволюции. Предпочитающие двигаться по жизни бездумно, не отдающие отчета, куда и зачем они идут, не утруждающие себя вопросами о смысле существования оказываются в еще худшем положении, чем творящие зло, которые могут одуматься и изменить «угол приложения воли». Безволие, отупение есть отсутствие огня, бессмысленно говорить о трансмутации энергии при отсутствии таковой.

Что исцеляет. В работах Е.И. Рерих мы встречаем строго объективный и научный подход к проблеме, а не осуждение заблудших и морализаторство. Она дает способы ее решения, заключающиеся в оздоровлении внутренней жизни, поскольку все бедствия и пороки, с которыми мы имеем дело, суть следствия, и бороться с ними теми методами, которые существуют в простран-

⁶⁵ Мф. 5:39.

⁶⁶ Письмо Е.И. Рерих А.И. Клизовскому от 26 мая 1934 г. // *Рерих Е.И. Письма*. М.: МЦР, 2000. Т. II. С. 125.

⁶⁷ Письмо Е.И. Рерих Н.К. и Ю.Н. Рерихам от 22 декабря 1934 г. // *Рерих Е.И. Письма*. М.: МЦР, 2000. Т. II. С. 538.

⁶⁸ Кали Юга (*санскр.* «черный век») – одна из четырех эпох, через которые проходит Земля в своем развитии. В эпоху Кали Юги происходит духовная деградация человека, сопровождаемая проявлением его негативных качеств.

⁶⁹ Сатья Юга (*санскр.* «век высшей истины») – одна из четырех эпох, через которые проходит Земля в своем развитии, характеризуется процветанием духовной культуры.

⁷⁰ Письмо Е.И. Рерих Ф.А. Буцену от 23 июля 1936 г. // *Рерих Е.И. Письма*. М.: МЦР, 2002. Т. IV. С. 274.



Н.К. Рерих. Сожжение тьмы. 1934

стве следствий, бессмысленно. «Для поворота эволюции нужно перестроить всю жизнь»⁷¹, – говорится в Учении. При этом точка приложения наших усилий должна быть внутри, а не снаружи. «Не будем называть эти напоминания нравственными советами. Пусть люди назовут их физическими и механическими законами. Совершенно безразлично, как назвать основы бытия, лишь бы они соблюдались!»⁷²

«Мы поглощены сущностью дела, – говорится в книге «Надземное». – Урусвати знает, что суть дела есть Наша цель. Таковой сутью будет преобразование сознания. Вы знаете, что, подобно ваятелям, Мы трудимся, чтобы обработать наиболее

косные места человеческого омертвения. <...> Мы знаем, что сдвиг сознания не может произойти немедленно. Мы не отказываемся дать лекарство, но его нужно принять в полной мере»⁷³.

В первую очередь усилия Е.И. Рерих направлены на восстановление в сознании человека утраченной связи с высшими мирами, на закрепление понимания его истинной природы, заключающей в себе дух и материю, небесное и земное, мир Высший и мир низший. Бесплезно говорить о нравственности до тех пор, пока причина и следствие не предстанут в сознании человека непрерывной нитью, пока он не поймет, кто он и для чего живет на Земле. «...Пока человек не поймет всего вели-

⁷¹ Агни Йога, 153.

⁷² Братство, 246.

⁷³ Надземное, 299.

чия своего происхождения, что он есть бессмертная частица Божественного “Я”, вечно меняющая свои формы, и не осознает ответственности своей, и что *нет никого, кто мог бы простить ему его грехи или воздать по заслугам, и что лишь сам он есть создатель причин и следствий, сеятель и жнец всего сотворенного им, до тех пор человек будет породителем и насадителем того безумия преступности и развращенности, которое грозит планете нашей страшной гибелью. Внедренная в сознание безответственность стала уже наследственной.* Чтобы спасти человека от гибели, необходимо дружными усилиями светлых умов пробуждать омраченное сознание»⁷⁴. Только при этих условиях человечество сможет увидеть выход из тупика, обрести утраченные смысл жизни, свободу и счастье. «В мире потеряно счастье, ибо счастье в духе»⁷⁵, – сказано в книге «Агни Йога».

При каждом воплощении на Земле бессмертная индивидуальность человека (неуничтожаемый духовно-энергетический комплекс, зерно духа) облекается оболочками, совокупность которых составляет его личность – конечное, ограниченное и смертное существо. Цель существования очередной личности на планете – приобретение опыта для перевоплощающейся индивидуальности, обогащение ее новыми энергиями и накоплениями, чтобы тем самым дать ей возможность более полного проявления на высших планах бытия. Значение человеческой личности огромно, но она является инструментом, средством достижения наших эволюционных целей, формой, с помощью которой проявляется наше высшее «я». От степени этого проявления зависит, насколько полно нам удастся реализовать свои эволюционные задачи, какие энергии мы привлечем в свою жизнь и во что их трансмутируем.

Отрицая свою духовную основу, человек переносит бразды правления своему низшему «я», и его сознание сосредотачивается на временном и преходящем. «Духовная сущность, перейдя в Тонкий Мир, продолжает свое сознательное или полусознательное существование в зависимости от своего духовного развития»⁷⁶, – объясняет Елена Ивановна, указывая на то, что большинство людей после перехода засыпают или влачат полусознательное существование в ожидании следую-

щего воплощения, не имея высших притяжений и отрицая саму возможность жизни на других планах. «Вполне сознательны в Тонком Мире лишь те, кто при жизни земной создали связь с Мирами Высшими сердечным устремлением к эволюции и к сохранению такого сознания. <...> Потому все усилия Владык и направлены на расширение сознания человечества, на развитие ментального тела, на пробуждение высшего устремления для создания магнитного тока или вихря, влекущего дух в Высшие сферы»⁷⁷. Важнейшим отличием Космического Иерарха от обычного человека является перенос сознания в индивидуальность. Это и есть истинное бессмертие. Сознательное существование после земной жизни имеют и высокие степени Братьев Тьмы, но это существование ограничено низшими слоями Тонкого Мира, сферы Света им недоступны в силу закона сродства энергий. «Никогда не приближается к Огненному Миру злобное сердце»⁷⁸.

Утверждение качеств духа – не что иное, как процесс сознательного оформления ментального тела («одевания духа»), овладение ими – ступени подъема по лестнице эволюции. Качества духа живут в сердце, человек приносит их с собой из прошлых жизней, ибо сердце бессмертно и неотделимо от Чаши – хранительницы всех накоплений. Ненависть, жестокосердие, жадность и прочие пороки, взращенные человеком, препятствуют его восхождению в высокие слои Тонкого Мира, а в следующем воплощении порожденные ими энергии формируют его *сканды*, т.е. карму. «Закончив одну жизнь на Земле, человек, не принявший в сознание законов космических, остается узником своих же порождений в Тонком Мире, и ему приходится искупать эти порождения в своем новом проявлении на Земле, но уже будучи отягощенным еще большими ограничениями, нежели в предыдущем»⁷⁹.

Энергии, накопленные на Земле, претворяются в Тонком Мире в духовные силы, и наша индивидуальность или получает питание, или нет. Христианская концепция семи смертных грехов⁸⁰ базируется на знании о том, что, вступив на путь зла, человек медленно и постепенно ослабляет и утрачивает свою способность к восприятию высших энергий, разрушает свое бытие и мерт-

⁷⁴ Письмо Е.И. Рерих М.Л. Никитину от 12 сентября 1934 г. // Письма Елены Рерих. Минск, 1992. Т. I. С. 281.

⁷⁵ Агни Йога, 14.

⁷⁶ Письмо Е.И. Рерих А.И. Клизовскому от 9 января 1935 г. // Рерих Е.И. Письма. М.: МЦР, 2001. Т. III. С. 24.

⁷⁷ Там же.

⁷⁸ Мир Огненный, III, 586.

⁷⁹ Письмо Е.И. Рерих З.Г. и Д. Фосдик от 22 октября 1948 г. // Рерих Е.И. Письма. М.: МЦР, 2008. Т. VIII. С. 108.

⁸⁰ Гордыня, Зависть, Чревоугодие, Блуд, Гнев, Алчность, Уныние; в православии им соответствуют греховные страсти, которые являются извращением естественных качеств и потребностей, а смертным грехом считается тот, в котором человек сознательно не раскаивается.

веет. Целая страница из Книги Жизни индивидуальности вычеркивается. Если вовремя не спохватиться, можно дойти до такого состояния, когда высшие центры перестают действовать и индивидуальность, утрачивая связь с необходимыми для ее питания проводниками и элементами, отделяется от своих низших принципов. Покинутые низшие принципы образуют так называемый космический сор, или отбросы, – состояние материи, когда высшие энергии оставляют ее и она сохраняет животную жизнь. Сама же монада через какое-то время начинает свои странствия заново, слагая новые оболочки для проявления, начиная с низших царств природы.

Интересен в этой связи и комментарий Е.И. Рерих относительно известного новозаветного изречения о том, что только один грех не будет прощен человеку – хула на Духа Святого. «А что есть Дух Святой как не сознание, не мысль, этот великий рычаг и творец всего сущего! Потому так велико преступление церкви, мертвой догматикой удушавшей и продолжающей удушать все светлые ростки. Не может человек жить без обновления и питания духовного»⁸¹.

Итак, зло может появиться на определенном этапе развития мира (появление рассудка), и через определенный срок оно либо изживается, либо уничтожает человека как сознательное существо, отбрасывая его на миллионы лет назад. Закон кармы, закон соответствия энергий не позволяют злу распространяться выше определенных материальных уровней, центростремительная сила самости приводит к коллапсу сознания. Так свободная воля человека слагает его судьбу.

Е.И. Рерих неоднократно указывала на то, что ни одно понятие не трактовалось столь превратно, как *свобода*, которая есть энергетическое явление высших миров, неотъемлемое свойство духа. «В духе, в полетах мысли свобода безгранична, но в проявлении она ограничена на каждом шагу. Невежественное же большинство продолжает вопить о непонятой ими Свободе, обращая ее в своеволие и дикую распущенность»⁸². «Раскрепощение из духовного рабства – самая великая свобода, но привыкнуть к ней тоже нелегко. Многие совершенно не могут освоиться с таким положением и стараются тут же ограничить себя, навесив новый ярлык. Но высокое Учение срывает все ярлы-

ки, утверждает свободу обузданием самости»⁸³. Свобода неразрывно связана с понятиями дисциплины духа и ответственности, и, делая выбор, человек должен помнить об обязанности несения ответственности за этот выбор в будущем.

Уважая свободу выбора каждого человека, предоставляя ему самому право определяться в мировоззренческих вопросах, Елена Ивановна никогда не навязывала своих убеждений и не поощряла широкую пропаганду положений Учения. «Эволюция самостоятельна и добровольна. Это основной закон. <...> Невозможно заставить людей духовно эволюционировать. Нельзя принудить к благу спящее сердце. Можно указать, можно ставить вехи, но сломать сознание – значит убить корень будущего древа»⁸⁴. Вместе с тем Знание об основах мира есть неотъемлемое право человека, долг знающего – оказать помощь тем, кто хочет это знание обрести, показать варианты развития событий, к которым приводит выбор в ту или иную сторону, объяснить, что толкает нас на ложный путь, на котором мы утрачиваем возможности созидать и развиваться. Елена Ивановна останавливается на двух моментах, которые замедляют развитие сознания и делают нас уязвимыми, – это противодействие Иерархии и невежество.

«Каждое зло в мире зарождается от противодействия великому принципу Иерархии»⁸⁵, в котором выражается осознанный или неосознанный бунт самости против вмешательства в ее жизнь. «Из всех принципов, ведущих к расширению сознания, принцип Иерархии самый мощный»⁸⁶. Без духовного творчества Космической Иерархии невозможна ни эволюция Космоса, ни эволюция человечества. Признание Иерархии в качестве жизнедательного Начала свидетельствует о сознательном вступлении человека на путь эволюции, ибо «наша сердечная связь с Сердцем и Сознанием Высшего Иерарха нашей планеты вводит нас в мощный ток Космического Магнита»⁸⁷. Это и есть соотносительность нашей свободной воли с Волей Космоса. Именно «космическая материя высшего состояния и измерения формирует положительные качества человека и влияет на них согласно космическому закону – Высшее ведет низшее»⁸⁸, – отмечает Л.В. Шапошникова.

«Каждое бедствие, каждое зло, если проследить его до основания, есть результат невежества.

⁸¹ Письмо Е.И. Рерих Г.Г. Шкляверу от 2 января 1935 г. // *Рерих Е.И. Письма*. М.: МЦР, 2001. Т. III. С. 12.

⁸² Письмо Е.И. Рерих В.Л. Дутко от 21 апреля 1947 г. // *Рерих Е.И. Письма*. М.: МЦР, 2007. Т. VII. С. 405.

⁸³ Письмо Е.И. Рерих В.Л. Дутко от 1 сентября 1953 г. // *Рерих Е.И. Письма*. М.: МЦР, 2009. Т. IX. С. 310.

⁸⁴ Мир Огненный, I, 399.

⁸⁵ Иерархия, 276.

⁸⁶ Агни Йога, 668.

⁸⁷ Там же.

⁸⁸ Шапошникова Л.В. Земное творчество космической эволюции. М.: МЦР, 2011. С. 70.



С.Н. Рерих. *Воззри, человечество*. 1962

Как сказано в Буддизме: «Невежество есть корень всех бедствий». Осознание этой истины дает стимул к познанию и, следовательно, к эволюции»⁸⁹. Невежество уничтожается только знанием. Знания, принесенные нам Великими Духами, исцеляют и делают человека свободным, но эти знания должны попасть на соответствующую почву, их нужно суметь воспринять, продумать и применить; кроме того, за свободу нужно сражаться, освобождаясь от зла внутри себя. Только при этом условии можно распознать и одолеть внешние нападки, ибо зацепить нас тьма может только в случае резонанса, когда нечто в нас соответствует, гармонирует, согласуется с воздействием извне и откликается на него. В противном случае Тьма рассеивается Светом – это физический закон.

Работа над собой заключается в следующем:

1. Постоянное осознание происходящего, отслеживание своих реакций, честный анализ причин своих поступков. Одному из корреспондентов, сетовавших на то, что чистка грязных подвалов своей души является скучным и утомительным трудом, Е.И. Рерих отвечала, что «не может быть более увлекательной, более достойной работы, чем очистка души и самоусовершенствование, потому непристойно и кощунственно называть ее «самой скучной работой в мире». Где

же понимание Учения? Также искренность и честность – *самые необходимые* качества на Пути, без них нет продвижения»⁹⁰. Эффективным методом является избрание трех наилучших качеств и замена их на противоположные. Желания не уничтожаются, но их энергия берется под контроль и Я поступает в распоряжение воли. Сила желаний используется целесообразно.

2. Контроль над мыслями. «Держите мысли чистыми, это лучшая дезинфекция и самое знаменитое тоническое средство»⁹¹. Яд раздражения, отложенный на центрах, изживается только космическим мышлением. «Качество мышления надо осознать как целение»⁹². Мысль дает обновление энергий, расширяет наше сознание. Высокие, чистые мысли привлекают из пространства сходные по качеству, что приводит к изменению нашей энергетики. Связь с Высшим Началом также идет через мыслительный процесс.

Мысль правит одним из важнейших законов Космоса – причинно-следственными связями. Никто и ничто не может исправить кармическое следствие, пока оно не исчерпает себя до конца, но мы можем заложить новые причины с помощью мысли. В отличие от внешних обстоятельств, ограничивающих человека, свобода мышления есть неотъемлемое его достоинство.

⁸⁹ Письмо Е.И. Рерих Ф.В. Осташевой от 26 апреля 1939 г. // *Рерих Е.И. Письма*. М.: МЦР, 2006. Т. VI. С. 373.

⁹⁰ Письмо Е.И. Рерих М.Л. Никитину от 14 января 1937 г. // *Рерих Е.И. Письма*. М.: МЦР, 2003. Т. V. С. 22–23.

⁹¹ Община (Рига), 23.

⁹² Агни Йога, 31.

3. Воспитание культуры сердца, позволяющей человеку распорядиться свободной волей, не нанося вред ни себе, ни окружающим, ни пространству. Такой высокоразвитый человек в состоянии поставить себя на место другого и понять, что чувствует этот другой и почему он действует определенным образом, не впадая в осуждение и не раздавая советы, примеряя ситуацию на себя. В системе познания Живой Этики сердце рассматривается как средоточие духовной жизни человека, престол его сознания. Огонь сердца очищает самую глубокую тьму, защищает от темных нападений и является естественной связью с Высшим, привлекая высокие энергии. «Урусвати знает, что истинная преданность добру рождается сердцем, но не рассудком»⁹³.

4. Опора на Устои эволюции – Знание, Любовь и Красоту.

Любовь вводит нас в пространство энергетического обмена с Космическим Магнитом. Любовь способствует накоплению психической энергии и зажигает огонь сердца. Любовь есть истинная реальность и ценность, которая пребывает с нами во всех мирах, ведущее, творящее начало. Сострадание к низшим, благодарность перед Высшим – этим духом пронизано все Учение.

Положительным качествам духа неизменно соответствует принцип *Красоты*, тогда как страх, гнев, уныние и прочие низкие чувства обезображивают ауру и лишают ее светоносных излучений. «...Любовь к Красоте, – писала Е.И. Рерих, – самый верный и кратчайший путь к повышению вибраций и утончению нашего внутреннего существа!»⁹⁴

«Для начала стань немного добрее» – такой ответ получает ученик, спрашивающий Учителя, с чего начать применение Учения. Рекомендация эта основана на важнейшем космическом законе – подобное притягивает подобное. Однако следует отметить, что земные критерии доброго человека разнятся от критериев надземных. Сентиментальность, благие намерения и сладкие речи, восторги и умиление над Учением далеки от понятия добра, это не что иное, как самообман, прикрывающий безволие и лень. «Не принимайте сентиментальность за доброту сердца, – предупреждала Елена Ивановна. – Сентиментальность не имеет ничего общего с истинной добротой, основанной на высшем знании и высшей справедливо-

сти»⁹⁵. Добрый человек – это носитель высокого сознания. «Святошество и приторная, часто лицемерная доброта не будут признаком величия духа. Вернее судить о высоте духа по его терпимости, вмещению и великодушию, а также и по действительному противлению злу»⁹⁶.

В мире плотной материи зло не может быть побеждено без преобразования самой материи. Согласно Живой Этике, «добрый человек тот, кто творит добро»⁹⁷, и «добро есть самое *действенное*, бодрое, неисчерпаемое, непобедимое начало»⁹⁸. Только соприкосновение с жизнью, с другими людьми показывает, реальны или воображаемы наши достоинства. Этика должна заключаться в действии, только мысль, примененная в действии, откладывает кристаллы в Чаше накоплений, и все наши прекрасные побуждения и разговоры на высокие темы не имеют смысла, если не сопровождаются соответствующими им делами. Только так, посредством действия, добро вытесняет зло и пресекает его существование. «...Утверждая священное Учение деятельности добра, нужно помыслить, как в сиянии добра использовать все время свое, и сказанное сияние не будет только символом, но явится огнем сердца. Если мы хотим идти далее, мы должны приложить действительную доброту. Мы должны понять, что место ямы мы можем заполнить истинным храмом. Мы должны шаг за шагом заполнять пропасть светлыми твердынями»⁹⁹.

Ответ на извечный вопрос «что делать?», который дает Елена Ивановна, прост – жить интересами Общего Блага, прилагать свои силы и способности для улучшения жизни, насыщать пространство чистыми созидательными мыслями. Одолевать свои отрицательные состояния – уныние, раздражение, лень и прочие, возвращать положительные качества духа, что возможно в любых условиях. Подобно солнцу, «сердце, предавшееся добру, излучает благодать непрестанно... Сердце добра сеет вокруг себя здоровье, улыбку, духовное благо»¹⁰⁰. При полном очищении мышления и возжжении огней сердца достигается огненная трансмутация энергетических центров. Такой высокоразвитый человек трансмутирует все виды энергий, проходящих через его микрокосм, утончает, разряжает и осветляет психическую структуру планеты. «Человечество на каждой на-

⁹³ Надземное, 465.

⁹⁴ Письмо Е.И. Рерих В.Л. Дутко от 26 ноября 1952 г. // *Рерих Е.И.* Письма. М.: МЦР, 2009. Т. IX. С. 234.

⁹⁵ Письмо Е.И. Рерих М.Е. Тарасову от 8 ноября 1934 г. // *Рерих Е.И.* Письма. М.: МЦР, 2000. Т. II. С. 466.

⁹⁶ Письмо Е.И. Рерих А. Паскевичу и А. Кавка от 31 июля 1937 г. // Письма Елены Рерих. Минск, 1992. Т. I. С. 288.

⁹⁷ Мир Огненный, II, 286.

⁹⁸ Мир Огненный, I, 592.

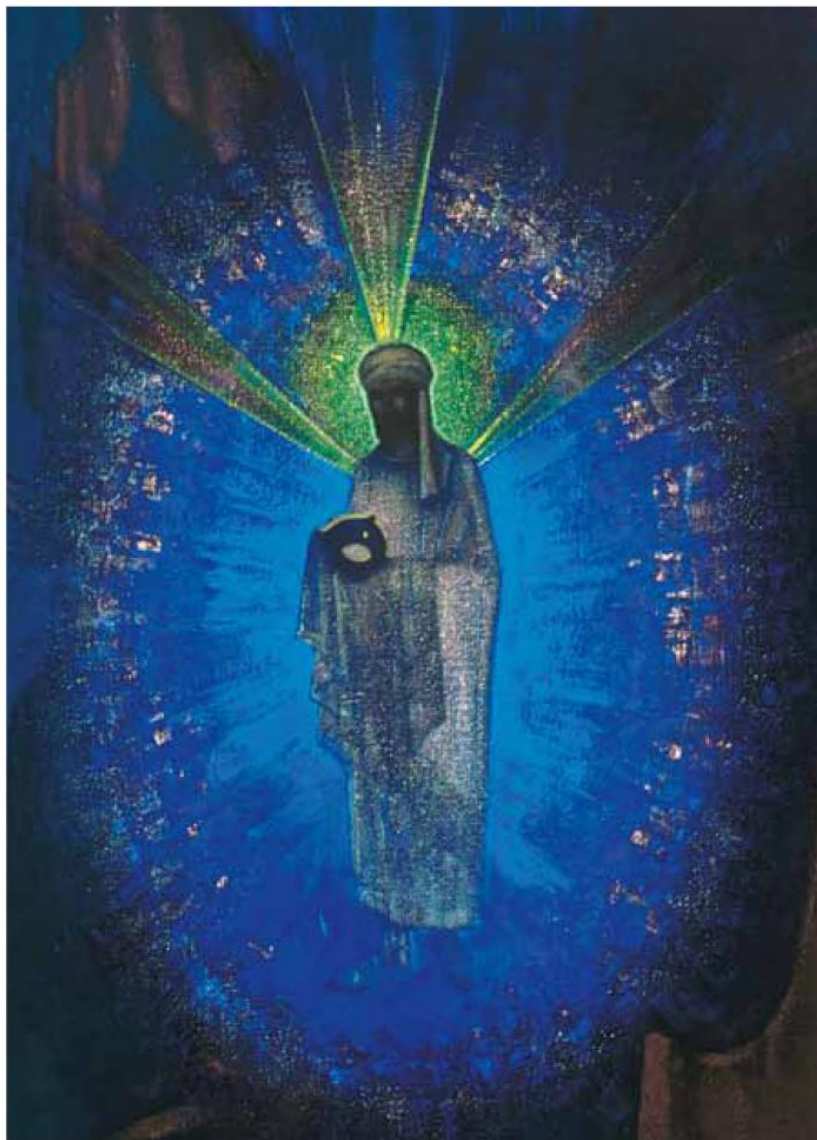
⁹⁹ Там же.

¹⁰⁰ Сердце, 63.

селенной планете представляет собою ее высшие центры, из этого ясно, что все живущее на ней должно стремиться к совершенствованию духа или утончению качеств своих энергий, чтобы совокупность излучений такой планеты способствовала великой гармонии в пространстве...»¹⁰¹ Пример самой Е.И. Рерих, которая выработала в себе возможность воспринимать и ассимилировать высокие космические энергии и ощущать пространственные токи среди обычных земных условий, дает наглядную картину того, какого высокого уровня развития может достигнуть разумный житель нашей планеты, и подтверждает неисчерпаемые возможности роста сознания и преобразования свойств материи духом.

Человечество Новой Эпохи, о котором мы читаем в работах Елены Ивановны, прежде всего высоконравственное человечество, обладающее высоким сознанием, понимающее важность использования знаний, идущих из Космоса. Наука, представленная в ее трудах последних лет, это *одухотворенная наука*, открывающая новые горизонты познания честному, непредубежденному исследователю, осознающему единство и вездесущность жизни. Без этики все эксперименты с тонкими энергиями, энергетическими центрами человека, овладение силой мысли и прочими возможностями нашего организма могут привести к страшным последствиям. Этика мысли, чувства и действия была положена в основу многопланового эволюционного творчества Е.И. Рерих – земного и космического.

Великие Учителя веками самоотверженно трудились, чтобы продвинуть сознание человечества в понимании космических законов, чтобы помочь ему почувствовать себя полноценным гражданином Высших Миров. Если бы не они, наш мир давно бы разрушился. Но диалектика жизни предпо-



Н.К. Рерих. *Fiat Rex. Триптих. Центральная часть. 1931*

лагает не только даяние, но и принятие со стороны тех, кому эти дары предназначены, именно на этом синтезе зиждется эволюция человека. Осознаем ли мы масштаб жертвы Космических Иерархов, к числу которых относилась сама Е.И. Рерих, сумеем ли выразить признательность за Их постоянную заботу о Земле и ее больном человечестве, поймем ли идеи Учения, сумеем ли воплотить их в жизнь, чтобы прорваться из заколдованного круга дурной бесконечности в творческую Беспредельность, зависит только от нас. Только если наша свободная воля станет доброй волей, созвучной с Волей Космоса, можно будет говорить о новом эволюционном витке, несущем человеку понимание своего положения во Вселенной.

¹⁰¹ Письмо Е.И. Рерих С.Н. Рудинскому от 8 декабря 1938 г. // *Рерих Е.И. Письма*. М.: МЦР, 2006. Т. VI. С. 297.