

# Альбом

*А.А. Баркова*

## Портретная галерея Святослава Рериха

*Из коллекции МЦР*

**В** собрании Международного Центра-Музея имени Н.К. Рериха хранится около сорока портретов кисти выдающегося художника Святослава Рериха; большая их часть была передана самим мастером в музей, организованный по его инициативе.

Портреты кисти Святослава Рериха узнаваемы по колориту и живописной манере, глубоки по мысли, многие из них отмечены тонким психологизмом. Они написаны не просто мастером, они созданы человеком, которым двигала глубокая любовь к изображаемым людям, будь это его родители и брат, друзья и знакомые, знаменитые деятели Индии или безвестные жители Гималаев.

Каждый художник в своем творчестве проходит два этапа: сначала он следует натуре, оттачивая технику, делая свой глаз острым, а руку — твердой, а затем, когда техническое мастерство достигнуто, — настоящий художник делает шаг в сторону от природы, ища свой собственный, неповторимый способ видеть и запечатлеть. Мы знаем Святослава Рериха как художника стремительного, яркого мазка, чуждого скрупулезной прописи; во всех своих картинах, написанных в любом возрасте, он предстает порывистым, жизнерадостным юношей, восхищенным миром, который его окружает, и радостно торопящимся воплотить это восхищение на полотне.

Такой Святослав Рерих известен всем. Но есть еще и другой.

Вся семья Рерихов была семьей мыслителей. В строгом смысле слова ученым был востоковед Юрий Николаевич, но исследователями можно назвать всех. О научной деятельности самого Святослава Николаевича известно немногим, однако это не означает, что такой деятельности не было. В частности, его книга «Искусство долины Кулу»<sup>1</sup> — это глубокое историческое и искусствоведческое описание, сделанное в классических академических традициях.

Исключительная наблюдательность — качество, равно необходимое и художнику, и исследователю. И это первое и главное, что можно сказать о Святославе Рерихе как о портретисте. Коллекцию его портретов в собрании Музея им. Н.К. Рериха можно условно разделить на две части. Первая — это «этнографическая» галерея, образы жителей северной Индии.

Каждое из этих произведений представляет собой в равной степени и художественную, и научную ценность. Подобно отцу и брату, фиксировавшим древние обычаи, дожившие до наших дней в этих не тронутых цивилизацией местах, Святослав Рерих проводит такое же исследование с помощью холста и кисти. Обычно склонный к сильным обобщениям, в этих этюдах он точен в фиксации самых мелких деталей, вплоть до чеканного рисунка серебряных украшений или храмовой росписи за спиной у ламы.

Его «этнографические» портреты достаточно точно передают черты лиц, но в большинстве своем эти люди интересуют художника именно как представители определенных народностей. Мастер запечатлевает скорее антропологический тип, нежели личностные характеристики своих героев. Исключение составляют, пожалуй, только портреты лам. Они предстают вдохновенными, взгляд их глаз устремлен ввысь или вдаль, лица напряжены, сосредоточены. Один из лам держит в руках барабанчик дамару и колокольчик — символы единства женского и мужского начала во Вселенной. Этот лама кажется внимающим священному гимну. За спиной молодого ламы блистают вечными снегами горы, переставая быть просто пейзажем и становясь символом горного, возвышенного, символом высоких духовных устремлений человека, посвятившего свою жизнь *просветлению*.

Иное впечатление производит тройной портрет «Тибетские ламы». Перед нами трое старых лам, их лица исчерчены морщинами, взгляд суров, руки — в сети набрякших вен.

Один из них держит в руке белый шелковый шарф хадак — подношение мирянина высокому ламе. Их одежда, руки, лица прописаны с одинаковым тщанием. Колорит картины — настолько контрастен, что на нее трудно смотреть, цвета открыты (почти нет полутонов) и до предела эмоциональны. С помощью этого яркого колорита художник передает тот трудно постижимый для европейца круг мистических представлений, которым живут тибетские ламы, напряжение энергий, недоступное неподготовленному человеку.

На других «этнографических» картинах Святослав Рерих воплощает образы тибетцев и индийцев в национальной одежде. Особенно тщательно он прорабатывает сложнейшие серебряные украшения, что придает этим картинам не только художественную, но и научную ценность. Таковы «Танцор из Кулу», «Церинг Чики из Лахула» и другие. «Танцор» — красивый молодой мужчина в великолепном головном уборе, украшенном павлиньими перьями, — изображен неподвижным, но фон за его спиной переливается такими яркими цветовыми пятнами, что создается иллюзия движения, танца. Портрет Церинг Чики более сдержан, художник сосредоточивает все внимание на множестве косичек, в которые заплетены волосы девушки, и многочисленных серебряных подвесках на голове и шее.

Однако неверным было бы утверждение, что Святослава Рериха интересует только праздничная сторона жизни этих людей. Многие из изображаемых художником жителей Гималаев одеты просто, без украшений; мастер всматривается в их лица и передает удивленный взгляд молодой красавицы («Портрет женщины на зеленом фоне»), мудрость старика-прорицателя («Гур-прорицатель») и матери семейства («Портрет женщины в зеленой безрукавке»). Фоном двух последних картин служит пейзаж с жилищами — высокими тибетскими домами, похожими на крепости, и одноэтажными строениями предгорий.

Не менее своеобразны и портреты гималайских детей («Портрет девочки», «Портрет мальчика в чалме»). Святослав Рерих внимательно всматривается в их лица, передавая недетскую серьезность, настороженный взгляд, которые контрастируют с детской припухлостью черт и гладкостью кожи.

Особняком стоят две картины — «Китаец» и «Китайская танцовщица». Их трудно назвать портретами — перед нами детально проработанные костюмы, напоминающие отчасти теат-

<sup>1</sup> Roerich S. Art in the Kulu valley. The Roerich Museum, Naggar, Kulu, 1967.

ральные эскизы Николая Рериха, а отчасти — причудливое сплетение узоров на картинах Бакста.

О живописном мастерстве художника всегда свидетельствуют его наброски. Многочисленные живописные зарисовки голов жителей Индии и Тибета впечатляют точностью, с которой Святослав Рерих одним-двумя мазками создает убедительный образ. Таков, например, эскиз «Голова тибетской женщины», где при всей скупости детализировки блестяще передан и этнический тип, и глубокая человеческая мудрость героини.

Отдельно стоит сказать о портретах на фоне гор. Великий мастер горного пейзажа, Святослав Рерих органично сочетает пейзаж с портретом. Горы на картинах «Женщина из Лахула», «Женский портрет в красном» становятся частью характеристики героинь — женщин, чья решительность, стойкость мастерски переданы художником. То, что для европейца — неодолимые вершины, для них — дом, суровость которого не сгибает их, а напротив, учит смотреть на мир с величавым достоинством. Создавая образы этих женщин, художник одинаково тщательно прописывает строение лица и рельеф дальних гор, и этот художественный прием символически передает родство жителей Гималаев с их горами.

Различие подхода к образам конкретным и обобщенным видно на примере картины «Женское профильное изображение». Перед нами красавица, индивидуальные черты которой сглажены, так что она становится как бы символом гордой индийской женщины. Фон здесь — движение цветовых потоков, вибрирующих вокруг нее. Так художник воплощает цветовое и ритмическое единство человека и природы, их единую вибрацию, в которой они взаимосвязаны, взаимозависимы и взаимодополняют друг друга. Индия наполнила живопись Святослава Рериха не только радостными, полнозвучными цветами, непривычными северному глазу, но и особыми пластическими ритмами, свойственными индийскому танцу, в котором человек не просто перемещается в пространстве, но движется в ритме Вселенной.

Вся серия этнографических портретов Святослава Рериха создает цельный образ жителей северной Индии — красивых, привычных к тяжелому труду людей, чью жизнь нельзя назвать легкой, но в равной степени нельзя назвать серой и убогой: в ней всегда есть место красоте, творимой собственными руками на радость себе и другим.

Такова первая часть собрания портретов в Музее им. Рериха. Вторую часть следует определить как портреты психологические. Здесь цвета сдержаннее, спокойнее, а детализировка сведена к минимуму. Художник выделяет всего одну-две черты, характеризующие личность, чаще всего это глаза, реже — поза. На портрете Юрия Рериха брат изображен стоящим, в кителе, его плечи развернуты чуть вперед, и это выдает человека решительного, волевого; туго затянутый галстук свидетельствует о собранности и безукоризненных манерах. При этом взгляд — мягкий и доброжелательный, он кажется лучистым. Этот внутренний свет, унаследованный им от матери, отмечали многие, кто лично знал Юрия Николаевича. Так отчасти чисто живописными средствами, отчасти через значащие детали художник создает облик брата.

«Мы всегда должны помнить, — писал Святослав Николаевич, — что удавшийся портрет это больше чем простое сходство. Это итог долгих наблюдений художника за позирующим в различных настроениях. Великий французский художник Энгр обычно весь первый сеанс посвящал изучению своей модели. Благодаря развитой наблюдательности и опыту портретист может запечатлеть и усилить те черты и характерные особенности, которые он считает наиболее существенными, наиболее выразительными, наиболее достойными быть запечатленными. С другой стороны, он способен сгладить или изобразить менее заметное, менее важное, что может так или иначе умалить целое. Безошибочное чувство красоты направляет великого художника при отборе»<sup>2</sup>. Эти слова всецело применимы к портретам кисти самого мастера.

Создавая образ отца, Святослав Николаевич часто сосредоточивает все внимание на глазах. С этих картин Николай Рерих смотрит на нас пристальным взглядом мыслителя, его брови чуть сведены, между ними залегли глубокие складки. Зрачки прописаны настолько выразительно, что взгляд, кажется, проникает в душу зрителя. На другом портрете Николай Константинович изображен погруженным в чтение; за его спиной — богатый восточный ковер. С одной стороны, это просто характерная деталь интерьера, а с другой — именно так, давая насыщенный рисунком задний план, обычно изображают те мысли и чувства, которые владеют героем картины. В данном случае Святослав Николаевич не использует этот прием напрямую (как он это делает, например, в известном портрете Юрия на фоне отцовской картины «Ге-

<sup>2</sup> Рерих С.Н. Свет искусства. М., 1994. С. 67.

сэр-хан»), но все-таки зритель понимает, что мысли Николая Рериха — мысли о Востоке.

Картина кажется большей по размеру, чем она есть на самом деле. Многие люди, знавшие этот портрет по репродукциям в кабинетах востоковедов, придя в музей, удивлялись: они думали, что эта картина занимает полстены (явление, обычное для многих полотен и Николая и Святослава Рерихов).

Глубокое раздумье мыслителя передает его поза и сдержанное, почти торжественное сочетание цветов: черная верхняя одежда, неуловимо напоминающая мантию, бордовая шапочка, белоснежная рубаха и борода. Темный силуэт четко отделен от узорчатого ковра, подчеркивая отрешенность философа от мирской суеты. Этот портрет с полным правом можно назвать одним из лучших психологических портретов Николая Рериха кисти его сына.

Совершенно иное впечатление производит портрет Николая Рериха в полный рост. Сын изображает отца в китайской одежде — парчовом халате, безрукавке и в неизменной шапочке. Его поза величественна, золотистый узор халата, белые отвороты рукавов создают ощущение праздничности и торжественности. Портрет написан как бы одновременно с двух точек — сама фигура с очень низкой, а линия пола, напротив, дана с высокой, отчего фигура представляется еще более монументальной и выразительной. Знак Знамени Мира и сакральная надпись на древнем монгольском придают символичность и своего рода парадность этому портрету.

Портрет монохромен, выдержан в золотисто-коричневой гамме, и едва заметная капля зеленого — перстень — не выбивается из общего колорита. Хотя художник тщательно выписал и узор халата, и сложный рисунок безрукавки, портрет разительно отличается от «этнографических» — поза, несмотря на ее простоту, более живая, лицо проработано тоньше. Чувствуется сердечное тепло, которое художник испытывает к отцу.

«Величие в простоте» — этими словами можно охарактеризовать портрет. Взгляд Николая Рериха напряжен, и если долго смотреть на портрет, то кажется, что лицо меняет выражение: взгляд становится то суровым, то задумчивым, то ушедшим в себя — словно мысли бегут по лицу великого гуманиста.

Святослав Рерих напряженно всматривается и в собственное лицо. Он создал два прекрасных автопортрета, и можно лишь пожалеть, что они первые и последние в его творчестве. Мы видим одухотворенное лицо с удивительно правильными чертами, обрамленное мягкими

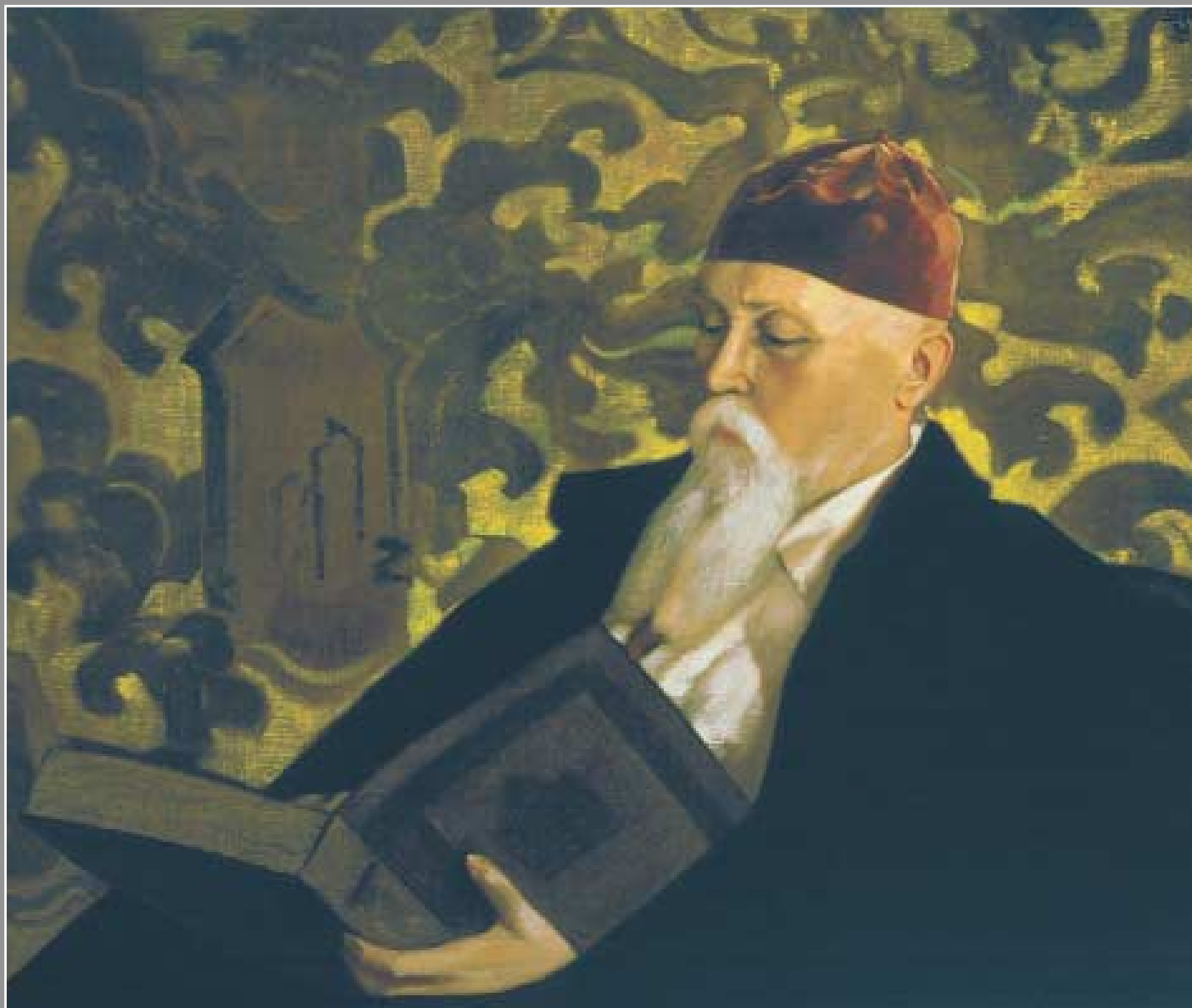
завитками волос и бороды. Поза художника спокойна, простая коричневая одежда лежит глубокими складками, усиливая ощущение покоя и тепла. Глаза, обрамленные длинными, почти женскими ресницами, пытливо вглядываются вдаль. Одежда и руки прописаны крупными, почти эскизными мазками, тщательно художник отделяет только лицо, всматриваясь в собственные черты, ища ответа на вопрос: «Кто я?» Через рисунок и через колорит автопортрета Святослав Рерих передает одну из отличительных черт своей натуры, которую отмечали все, кто его знал: удивительную доброжелательность и мягкость.

Все портреты Рерихов, созданные Святославом Николаевичем, отмечены общим колоритом — охристым, приглушенным, создающим ощущение тепла.

Отдельно хочется сказать о женских портретах. Простотой и искренностью привлекает портрет Людмилы Богдановой — перед нами усталая женщина, опустившая взгляд. Совершенно иначе выглядят красавицы Ираида Богданова, Кэтрин Кэмпбелл и Асгари Кадир. Художник откровенно восхищается ими, создавая образы женщин сильных, уверенных в себе и сознающих свою красоту. Впрочем, эти слова применимы к большинству женских портретов Святослава Рериха. Для него просто не существует некрасивых женщин; в лице каждой он находит своеобразие и очарование. Красоту И.М. Богдановой подчеркивают мягкие складки восточной шали, эта хрупкая женщина задумчива, ее пальцы кажутся особенно тонкими и изящными на фоне тяжелого узорчатого занавеса. К. Кэмпбелл смотрит с портрета с легким лукавством, что вполне позволительно такой яркой и элегантной женщине. Асгари Кадир, изображенная в профиль, серьезно и отрешенно смотрит вперед, и именно отсюда на ее лицо и одежду падает свет. Это придает портрету некоторую мистичность.

В целом все портреты кисти Святослава Рериха отличает мудрый, пристальный, внимательный взгляд художника. Картины могут быть богаче цветом или сдержаннее, прописаны более детально или обобщенно, но все они полны душевного тепла, которое художник испытывает сам и которое передает своим зрителям.

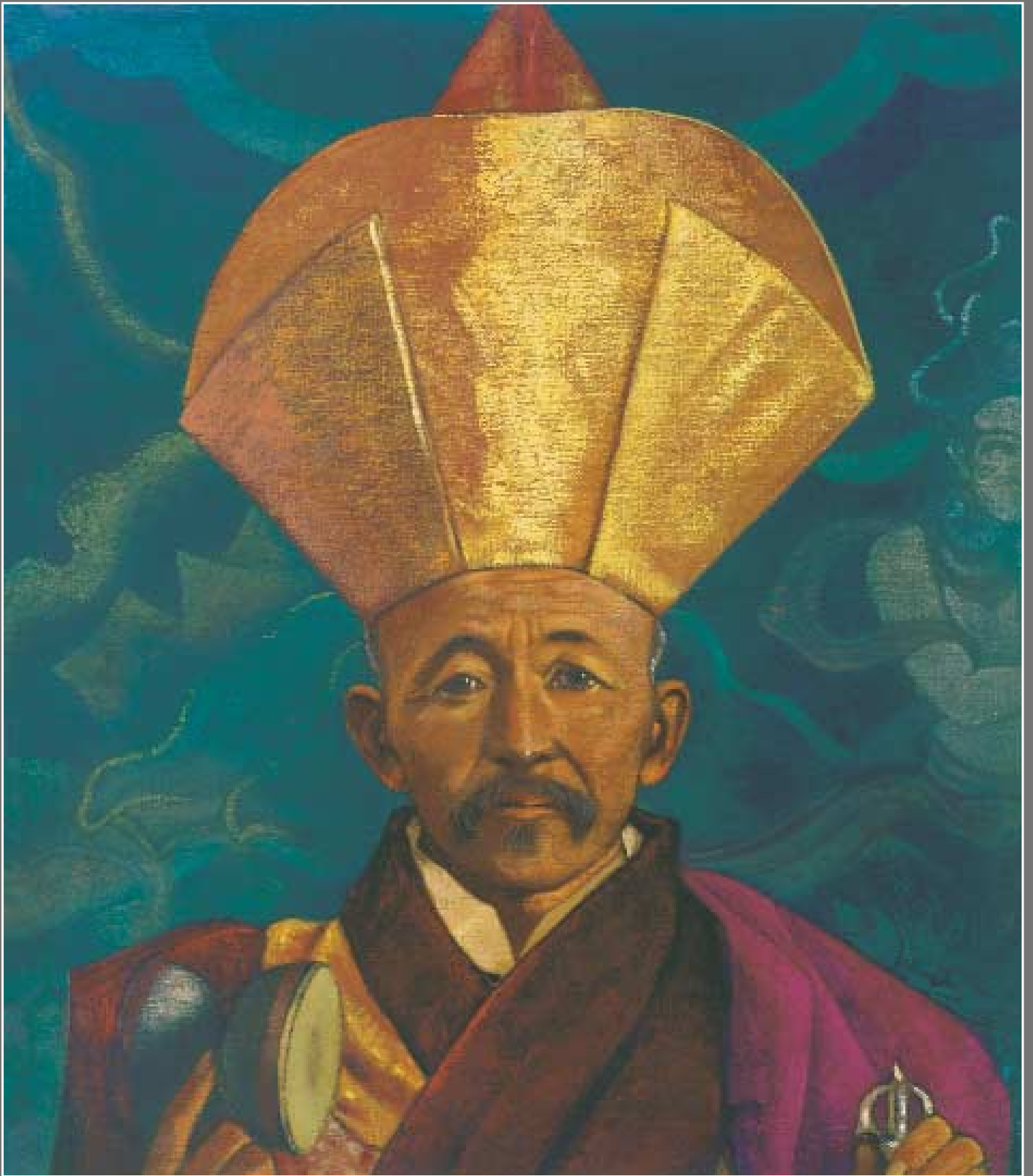
Портретная галерея Святослава Рериха — это уникальное и совершенно неповторимое художественное явление, без знания этих картин невозможно составить правильное представление о творчестве этого блистательного художника. Среди великого множества прекрасных портретистов Святослав Рерих занимает одно из первых мест.



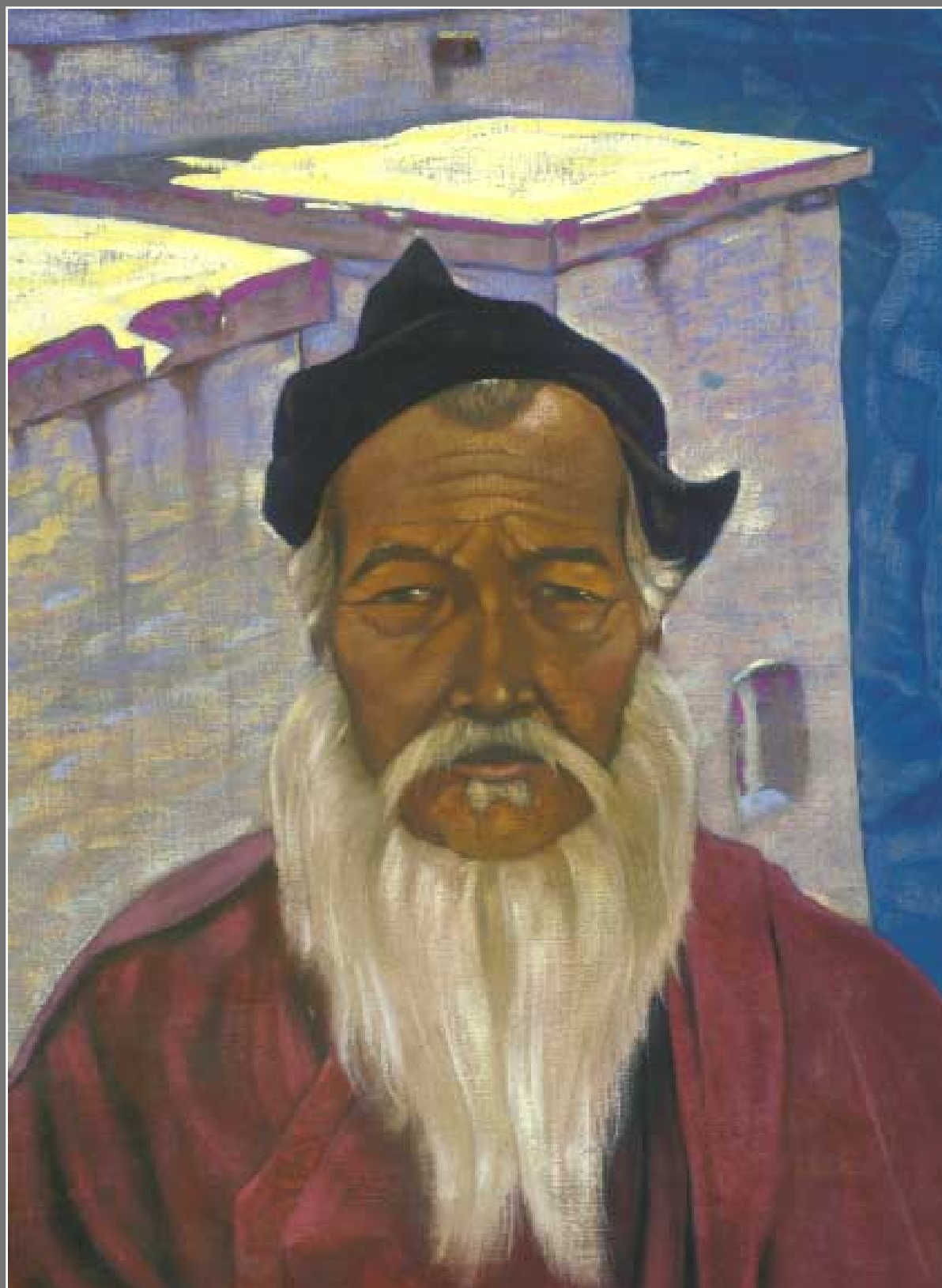
*Портрет Н.К. Рериха. 1934*



Тибетские ламы. Б/д

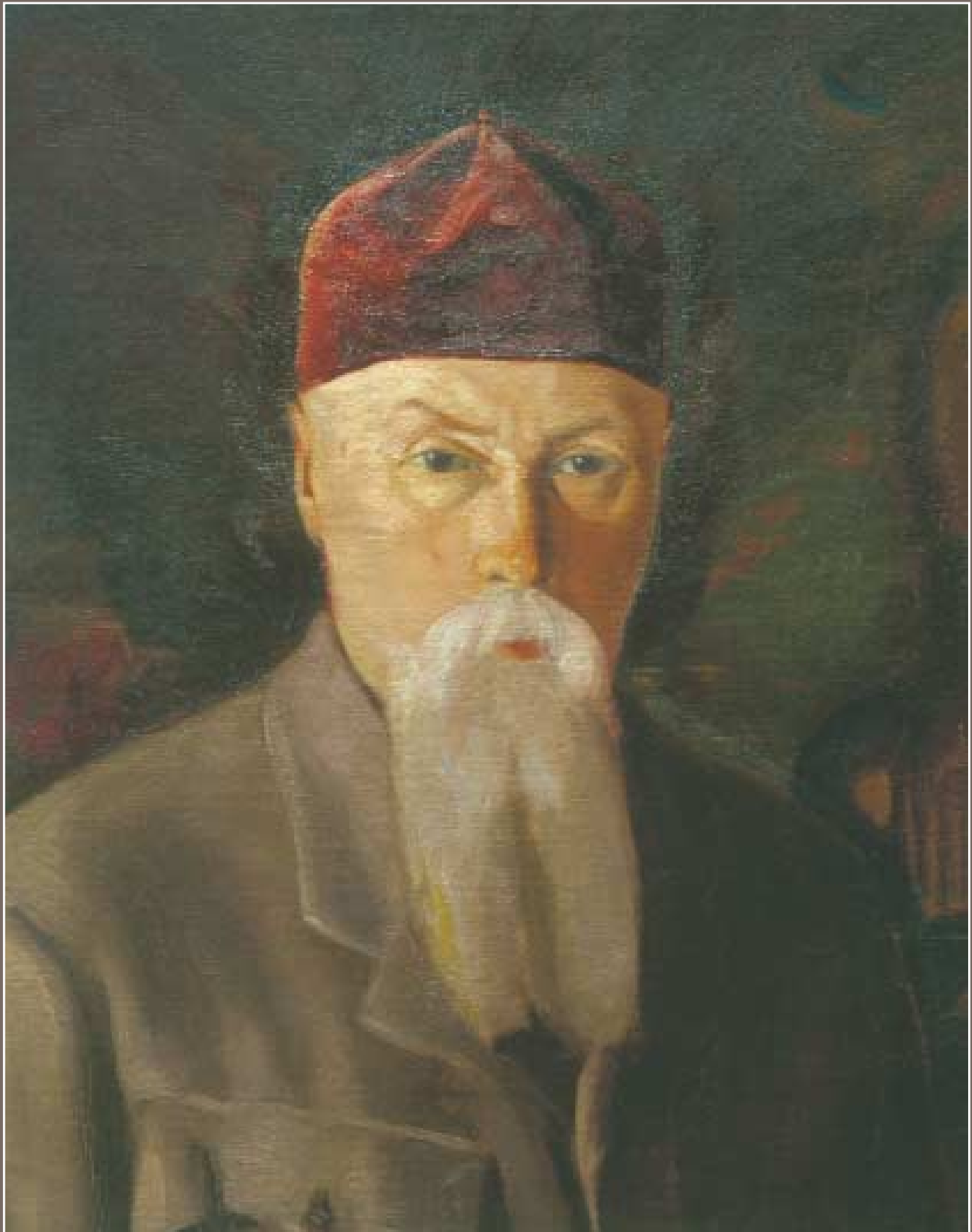


Лама. Б/д



*Гур - провидец. Б/д*





*Портрет Н.К. Рериха. Б/д*



*Портрет Н.К. Рериха. 1937*



*Портрет Кэтрин Кэмпбелл. Б/д*



*Портрет Л.М. Богдановой. 1937*



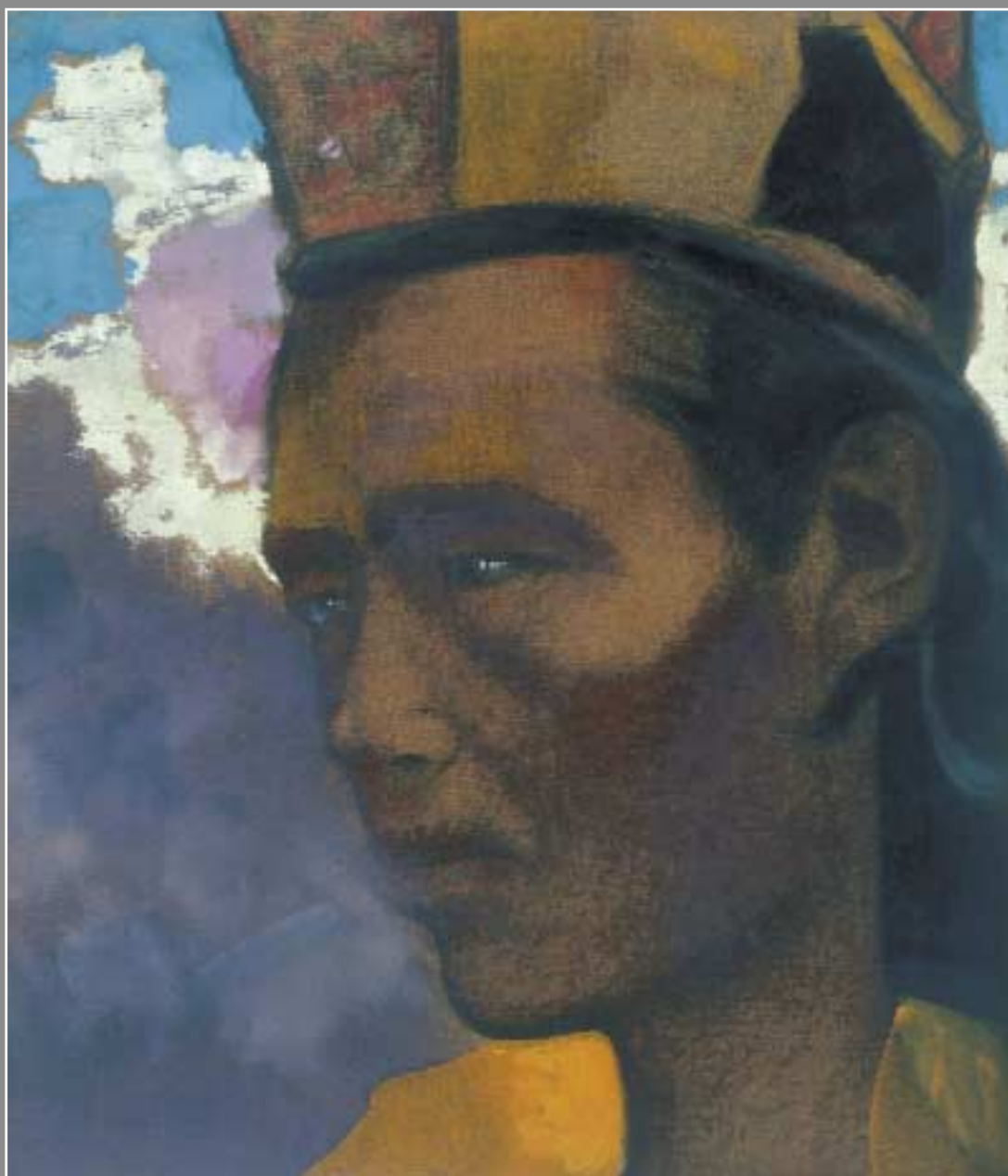
*Женский портрет на фоне пестрых скал. 1932*



*Женское профильное изображение. 1960*



*Женщина из Лахула. 1932*



*Лама. Б/д*





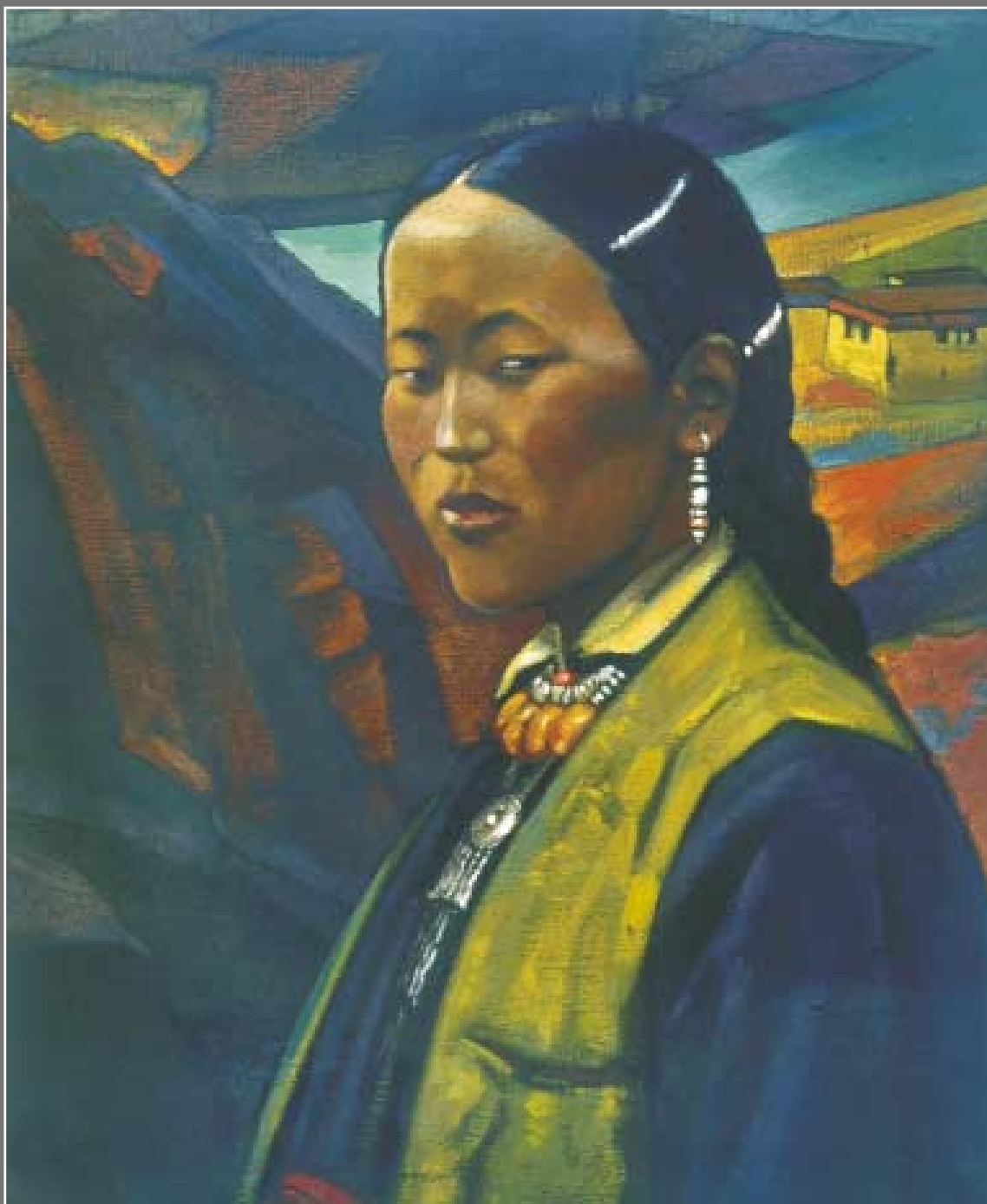
*Портрет И.М. Богдановой. 1937*



*Портрет госпожи Асгар Кадиф. 1940*



*Женский портрет в красном. Б/д*



*Портрет женщины в зеленой безрукавке. Б/д*



Танцор из Кулу. Б/д



*Женский портрет на зеленом фоне. Б/д*

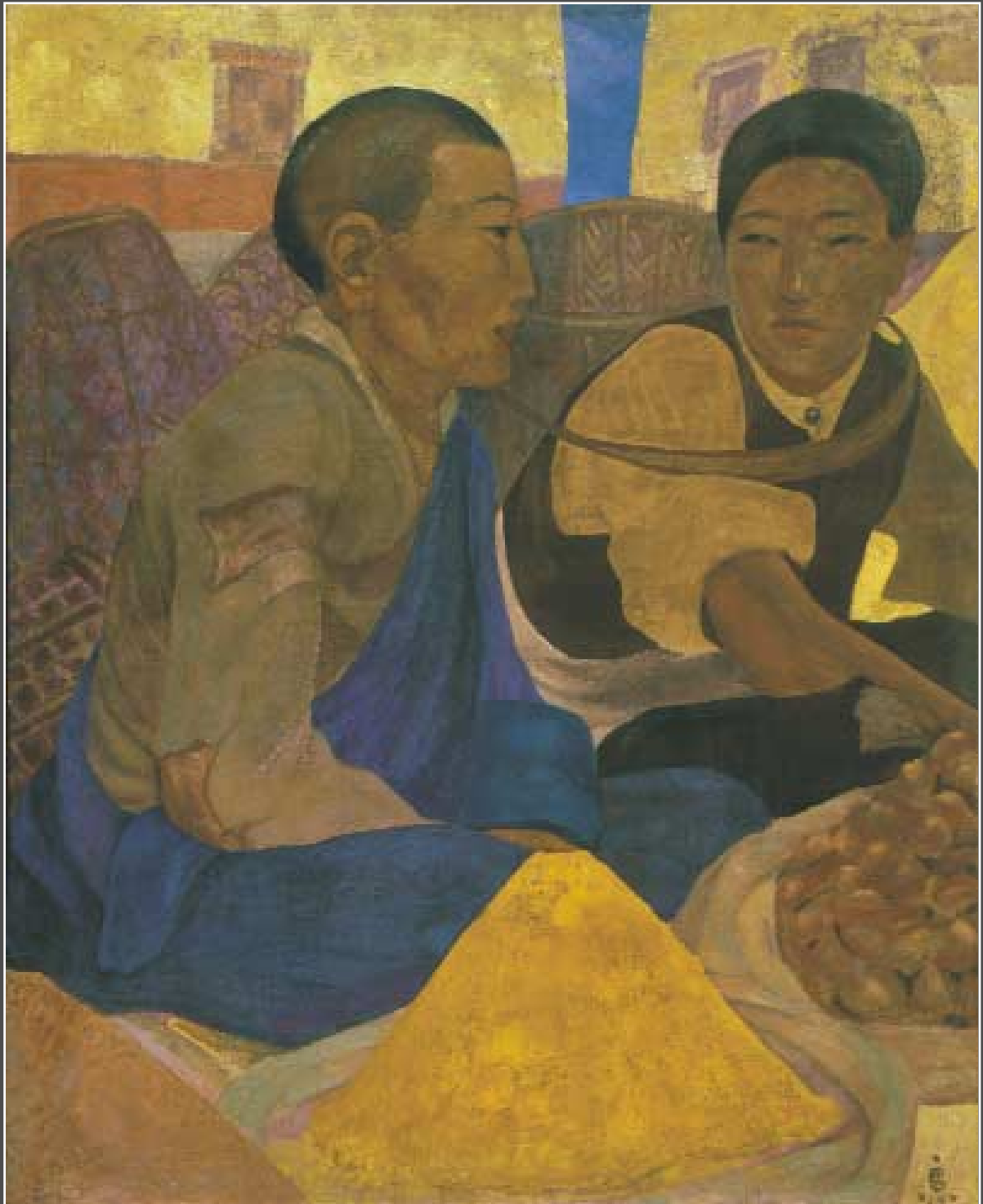


*Портрет девочки. 1937*

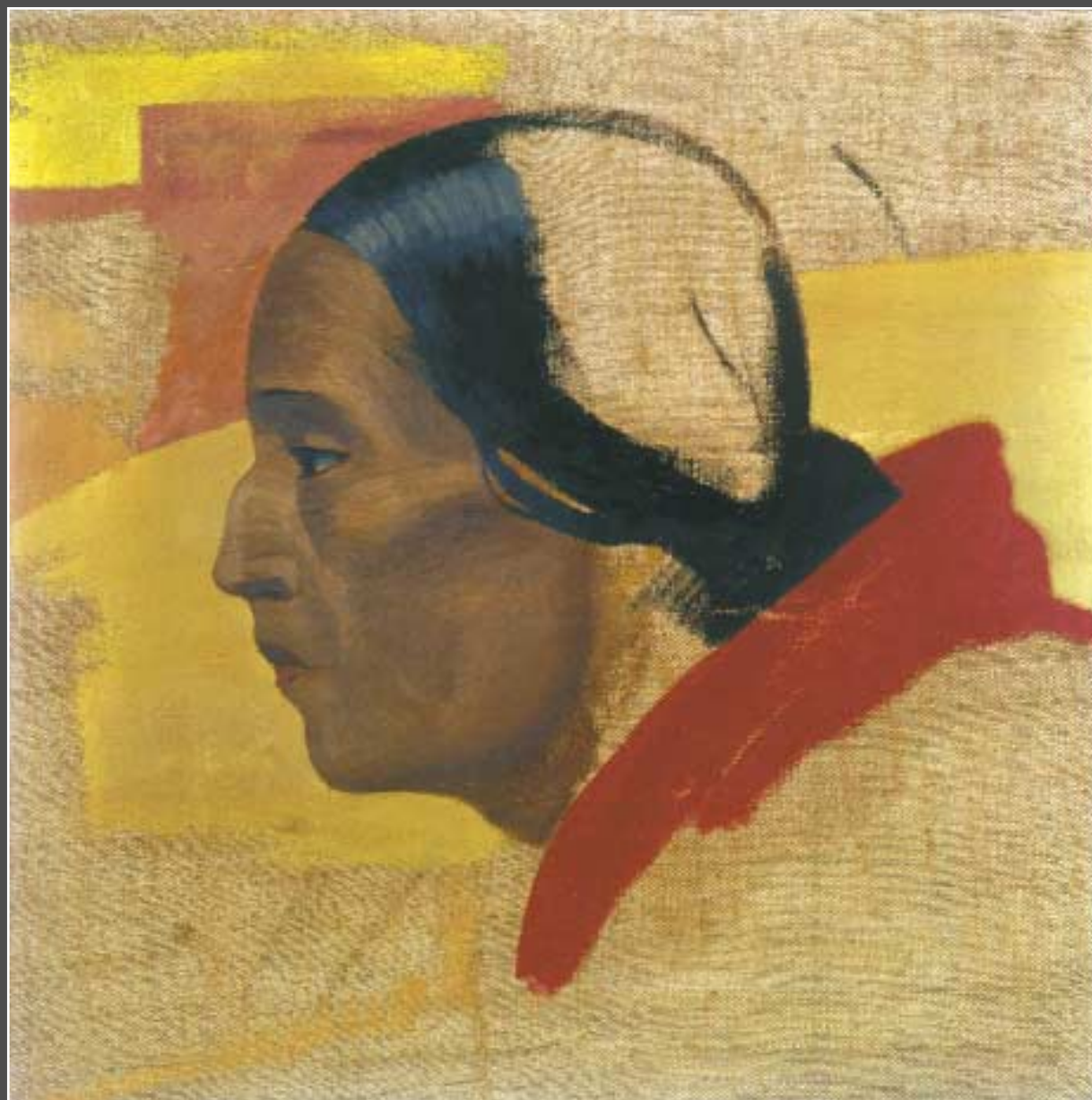


*Портрет мальчика в чалме. 1936*





Торговцы. 1934



*Голова тибетской женщины (эскиз). 1922*